

应急预案编号：RZALGTWLY-001

应急预案版本号：2023 第 1 版

日照安岚钢铁物流园管理有限公司

生产安全事故应急预案

颁布日期：2023 年 6 月 1 日

实施日期：2023 年 6 月 1 日

日照安岚钢铁物流园管理有限公司(章)

应急预案编号： RZALGTWLY-001

应急预案版本号： 2023 第 1 版

日照安岚钢铁物流园管理有限公司

生产安全事故应急预案

（依据 GB/T29639-2020）

编制依据：《生产安全事故应急预案管理办法》（应急管理部令第 2 号）

《生产安全事故应急条例》（国务院令第 708 号）

《生产经营单位生产安全事故应急预案编制导则》（GB/T 29639-2020）

编制单位：日照安岚钢铁物流园管理有限公司

签发人：房强

颁布日期：2023 年 6 月 1 日

实施日期：2023 年 6 月 1 日

批准页

日照安岚钢铁物流园管理有限公司生产安全事故应急预案是认真贯彻落实“安全第一、预防为主、综合治理”方针，规范公司应急管理工作，提高应对风险和防范事故的能力，保证公司员工安全健康和公众生命安全，最大限度地减少财产损失、环境污染和社会影响的重要措施。

本预案根据《中华人民共和国安全生产法》、《中华人民共和国消防法》、《生产经营单位生产安全事故应急预案编制导则》GB/T29639-2020、《生产安全事故应急预案管理办法》（应急管理部第2号令）、《生产安全事故应急条例》（国务院令第708号）等国家相关法律、法规、标准，在原有预案的基础上进行修订修改完善。

本预案共分《生产安全事故综合应急预案》；《生产安全事故专项应急预案》；《生产安全事故现场处置方案》；《生产安全事故应急预案附件》等四个部份，包括事故应急处置机构、事故等级、处置流程等内容，能够及时有效的指导员工处置生产安全事故。

现对日照安岚钢铁物流园管理有限公司《生产安全事故应急预案》予以批准颁布，于颁布之日起正式实施，全体员工应认真学习、理解和贯彻实施。

主要负责人(签名):

日照安岚钢铁物流园管理有限公司

2023年6月1日

目 录

第一篇 综合应急预案	- 1 -
1 总则	- 1 -
1.1 适用范围	- 1 -
1.2 响应分级	- 1 -
2 应急组织机构及职责	- 2 -
2.1 应急组织体系	- 2 -
2.1.1 应急组织机构	- 2 -
2.2 职责	- 4 -
2.2.1 应急救援指挥领导小组/应急救援指挥部职责	- 4 -
2.2.2 总指挥职责	- 4 -
2.2.3 副总指挥	- 4 -
2.3.4 各救援工作小组职责	- 4 -
3 应急响应	- 6 -
3.1 信息报告	- 6 -
3.1.1 信息接报	- 6 -
3.1.2 信息处置与研判	- 6 -
3.1.3 信息传递	- 7 -
3.2 预警	- 7 -
3.2.1 预警启动	- 7 -
3.2.2 响应准备	- 8 -
3.2.3 预警解除	- 8 -
3.3 响应启动	- 8 -
3.4 处置措施	- 10 -
3.5 应急支援	- 14 -
3.6 响应终止	- 15 -
4 后期处置	- 16 -
4.1 善后处置	- 16 -
4.2 保险	- 16 -
4.3 经验教训总结及改进建议	- 16 -
5 保障措施	- 16 -

5.1 通信与信息保障	- 16 -
5.2 应急队伍保障	- 16 -
5.3 物资装备保障	- 17 -
5.4 其他保障	- 17 -
第二篇 专项应急预案	- 19 -
（一）《火灾事故专项应急预案》	- 19 -
1.1 适用范围	- 19 -
1.2 应急指挥机构及职责	- 20 -
1.3 响应启动	- 22 -
1.3.1 事故及事故险情信息报告	- 22 -
1.3.2 应急指挥就启动程序	- 22 -
1.3.3 应急指挥程序	- 22 -
1.3.4 资源调配程序	- 23 -
1.3.5 应急救援程序	- 23 -
1.4 处置措施	- 23 -
1.4.1 初起火灾的扑救应急处置措施	- 23 -
1.4.2 电气火灾的扑救	- 23 -
1.4.3 人身着火的扑救	- 24 -
1.5 应急保障	- 24 -
1.5.1 保障措施	- 24 -
1.5.2 应急物资与装备保障	- 24 -
（二）《触电事故专项应急预案》	- 25 -
1.1 适用范围	- 25 -
1.2 应急指挥机构及职责	- 26 -
1.3 响应启动	- 27 -
1.3.1 事故及事故险情信息报告	- 27 -
1.3.2 应急指挥就启动程序	- 27 -
1.3.3 应急指挥程序	- 28 -
1.3.4 资源调配程序	- 28 -
1.3.5 应急救援程序	- 28 -
1.4 处置措施	- 28 -
1.5 应急保障	- 29 -
1.5.1 保障措施	- 29 -
1.5.2 应急物资与装备保障	- 29 -
（三）《机械伤害事故专项应急预案》	- 30 -
1.1 适用范围	- 30 -

1.2 应急指挥机构及职责	30	-
1.3 响应启动	31	-
1.3.1 事故及事故险情信息报告	31	-
1.3.2 应急指挥就启动程序	32	-
1.3.3 应急指挥程序	32	-
1.3.4 资源调配程序	32	-
1.3.5 应急救援程序	32	-
1.4 处置措施	32	-
1.5 应急保障	34	-
1.5.1 保障措施	34	-
1.5.2 应急物资与装备保障	34	-
(四) 《燃气泄漏事故专项应急预案》	35	-
1.1 适用范围	35	-
1.2 应急指挥机构及职责	35	-
1.3 响应启动	36	-
1.3.1 事故及事故险情信息报告	36	-
1.3.2 应急指挥就启动程序	37	-
1.3.3 应急指挥程序	37	-
1.3.4 资源调配程序	37	-
1.3.5 应急救援程序	37	-
1.4 处置措施	37	-
1.5 应急保障	38	-
1.5.1 保障措施	38	-
1.5.2 应急物资与装备保障	38	-
(五) 《防洪防汛专项应急预案》	39	-
1.1 适用范围	39	-
1.2 应急指挥机构及职责	40	-
1.3 响应启动	41	-
1.3.1 事故及事故险情信息报告	41	-
1.3.2 应急指挥就启动程序	41	-
1.3.3 应急指挥程序	41	-
1.3.4 资源调配程序	41	-
1.3.5 应急救援程序	42	-
1.4 处置措施	42	-
1.4.1 一般处置方案	42	-
1.4.2 洪涝、水淹事故应急处置措施	43	-
1.4.3 冰雹事故应急处置措施:	43	-
1.4.4 台风应急处置措施:	44	-

1.4.5 洪涝、水淹导致的电击事故应急处置措施:	- 44 -
1.4.7 洪涝、水淹区域现场处置	- 44 -
1.4.8 受伤人员的现场救护和救治	- 45 -
1.5 应急保障	- 46 -
1.5.1 保障措施	- 46 -
1.5.2 应急物资与装备保障	- 46 -
第三篇 现场处置方案	- 47 -
(一) 火灾事故现场处置方案	- 47 -
(二) 触电事故场处置方案	- 49 -
(三) 机械伤害事故现场处置方案	- 50 -
(四) 燃气泄漏现场处置方案	- 52 -
(五) 洪涝灾害现场处置方案	- 54 -
(六) 高处坠落事故现场处置方案	- 56 -
(七) 车辆伤害事故现场处置方案	- 58 -
附 件	- 60 -
附件 1 生产经营单位概况	- 61 -
附件 2 风险评估结果	- 62 -
附件 3 预案体系与衔接	- 63 -
附件 4 应急物资装备清单	- 64 -
附件 5 有关应急部门、机构或人员的联系方式	- 65 -
附件 6 规范化格式文本	- 67 -
附件 7 关键的路线、标识和图纸	- 71 -

第一篇 综合应急预案

1 总则

1.1 适用范围

本预案适用日照安岚钢铁物流园管理有限公司（以下简称公司/本公司）发生和可能发生，造成或可能造成人员伤亡、财产损失、生态环境破坏的生产安全事故。

1) 本预案所称的各种事故，是指可能造成人员死亡或重伤及其它性质较为严重、能产生重大影响的各种事故的总称。

2) 本预案用于规范公司范围内发生事故的情况下，各部门组织开展救援、抢险与处置、现场恢复等工作。

1.2 响应分级

针对事故的危害程度、影响范围和控制事态的能力，本公司将事故分为三级(下述分级中，以上包含该人数，以下不包含该人数)：

I 级：重大事故

指造成 3 人以上死亡，或者 4 人以上重伤(包括急性中毒)，或者 100 万元以上直接经济损失的事故。

II 级：较大事故

指造成 1 人以上 3 人以下死亡，或者 1 人以上 4 人以下重伤(包括急性中毒)，或者 10 万元以上 100 万元以下直接经济损失的事故。

III 级：一般事故

可能造成人员轻伤，经济损失不超过 10 万元。

按照事故不同的等级，本公司将事故应急响应级别也相应地分为三级。

公司发生事故后，公司应急指挥部接到警情后根据事故的大小和发展态势迅速做出响应级别的判断，按照事故险情级别分级启动预案。

(1) 发生Ⅲ级事故应当按照本单位制定的应急救援预案进行应急救援，要求各小组成员在规定的时间内到达指定现场，利用本公司的一切资源进行救援。

(2) 发生Ⅱ级及以上事故，启动公司应急救援预案立即展开救援的同时，立即上报岚山区应急管理局，并根据事故类别，请求相应组织、单位给予支援。

2 应急组织机构及职责

2.1 应急组织体系

2.1.1 应急组织机构

本公司成立了应急管理小组，若发生重大事故时，以应急管理小组为基础，立即成立事故应急救援指挥部，房强任总指挥，副总指挥为周伟刚，组员为谢键、金为东、李楠、王暖暖、宋佰玉、张伟。全权负责公司应急救援工作的组织和指挥。

领导小组下设应急抢险组、警戒疏散组、后勤保障组、医疗救护组、善后安抚组等五个应急救援工作小组。公司具体的应急救援组织结构见下图。

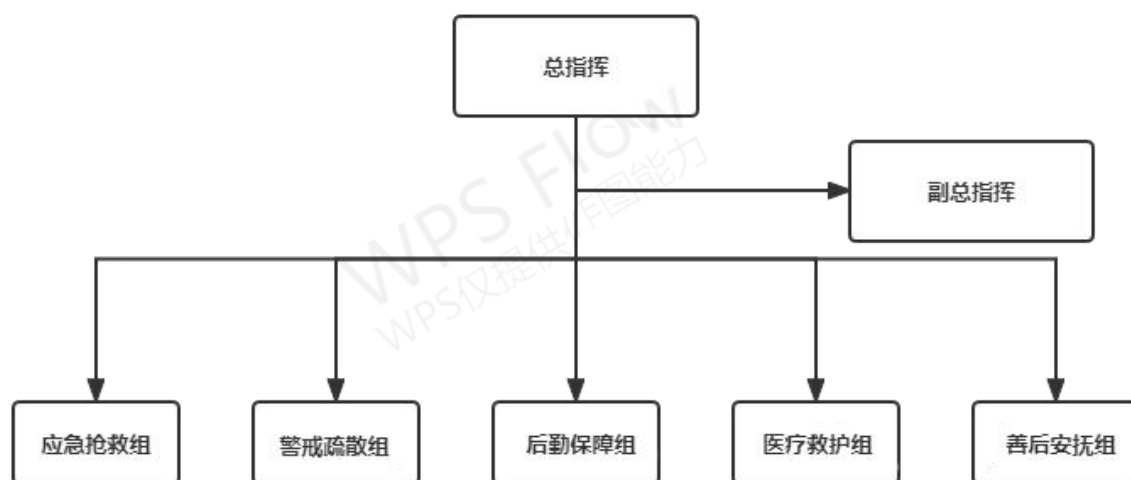


图 1 公司应急救援组织结构图

日照安岚钢铁物流园管理有限公司应急救援指挥部成员如下:

总指挥:

主要负责人（房强）

副总指挥:

安全管理员（周伟刚）

成员:

应急抢险组组长（谢键）

警戒疏散组组长（金为东）

后勤保障组组长（李楠）

医疗救护组组长（王暖暖）

善后安抚组组长（宋佰玉 张伟）

2.2 职责

2.2.1 应急救援指挥领导小组/应急救援指挥部职责

- (1) 负责本“预案”的制定、修订;
- (2) 组建应急救援专业队伍,并组织实施和演练;
- (3) 收集和分析事故灾害信息,评估性质、规模、损失情况,并及时向上级汇报;
- (4) 检查督促做好事故的预防措施和应急救援的各项准备工作。

2.2.2 总指挥职责

- (1) 负责启动和终止本企业应急救援预案;
- (2) 负责组织指挥本企业应急小组现场救援工作;
- (3) 负责本企业应急救援行动中各物资及人员调配;
- (4) 负责第一时间或指定他人如实向上级主管部门报告事故情况。
- (5) 当上级主管部门到达事故现场后,负责汇报事故及企业自救等情况,移交指挥权并协助指挥;
- (6) 负责组织事故善后处理工作。

2.2.3 副总指挥

- (1) 协助总指挥;
- (2) 总指挥不在公司时,自动承担总指挥职责;
- (3) 负责评估应急演练的结果并对程序做必要的改进。

2.3.4 各救援工作小组职责

1) 应急抢险组

- (1) 负责现场应急救援抢险工作;
- (2) 负责现场事故处理工作;
- (3) 负责采取技术措施处置事故;

(4) 负责现场被困人员、受伤人员抢救工作。

2) 警戒疏散组

(1) 负责对事故区域进行封锁设置警戒区域，严禁无关人员进入事故现场；

(2) 负责组织人员疏散至安全地带、核点人数，如对周边单位有影响，应及时通知周边单位人员进行疏散；

(3) 负责内外部通讯联络；

(4) 负责消防通道畅通，引导救援人员、消防、救护等进入事故现场；

(5) 完成总指挥交给的临时任务。

3) 后勤保障组

(1) 按总指挥指示，开设现场指挥部；

(2) 在事故发生时，提供工具、防护用品等应急器材协助救援，提供突发情况下救援人员的生活保障；

(3) 根据事故程度及影响范围，及时向周边单位联系，及时调用救援设备、器材等；

(4) 完成总指挥交给的临时任务。

4) 医疗救护组

(1) 发生事故后负责对受伤人员尽可能进行有效救治，对重伤者及时送医院抢救和治疗；

(2) 负责与有关医疗单位、医院进行联系；

(3) 完成总指挥交给的临时任务。

5) 善后安抚组

(1) 配合事故区域环境监测（危险源检测）、提供警戒范围依据；

(2) 负责将污染物清理与处理；

(3) 协调事故的善后处置工作，包括人员安置与补偿；

(4) 完成总指挥交给的临时任务。

3 应急响应

3.1 信息报告

3.1.1 信息接报

在事故发生时，现场目击者都必须立即采用内部电话、手机等方式进行报警(必须立即拨打公司应急电话 0633-6198088)，由指挥部根据事态情况通过电话、微信群等向公司内部发布事故消息，做出紧急疏散和撤离等警报。需要向社会和周边发布警报时，由指挥部人员向政府以及周边单位发送警报消息，事态严重紧急时，拨打“119”火警电话和请求社会援助的电话。

事故现场人员，有权在遇到险情时第一时间组织停产撤人，并通知园区安全生产管理人员。

公司应急电话：0633-6198088。

3.1.2 信息处置与研判

事故发生后，事故现场有关人员应当立即向本单位负责人报告；单位负责人接到报告后，应当于1小时内向岚山区应急管理局和负有应急监督管理职责的有关部门、盐粮集团运营管理部报告。较大事故逐级上报至市应急管理局和负有应急监督管理职责的有关部门；重大事故逐级上报至省应急管理厅和负有应急监督管理职责的有关部门。应急监督管理部门和负有应急监督管理职责的有关部门逐级上报事故情况，每级上报的时间不得超过2小时。

报告事故应当包括：事故发生单位概况；事故发生的时间、地点以及事故性质、危险程度；事故的简要经过；事故已经造成或者可能造成的伤

亡人数(包括下落不明的人数)和初步估计的直接经济损失;已采取的措施;其它应当报告的情况。

自事故发生之日起 30 日内,事故造成的伤亡人数发生变化的,应当及时补报。道路交通事故、火灾事故自发生之日起 7 日内,事故造成的伤亡人数发生变化的,应当及时补报。

3.1.3 信息传递

(1) 向政府部门报告

事故发生后,由应急救援指挥部用电话、网络微信等方式向岚山区应急管理局、上级主管部门等有关单位汇报事故情况。

(2) 向集团运营管理部报告

事故发生后,由公司主要负责人/或主要负责人指派人选用电话、网络微信等方式向盐粮集团负有安全生产监督管理职责的运营管理部汇报事故情况。

(3) 周边企业的通报

后勤保障组负责按照总指挥的指令向周边企业,利用手机进行事故信息通报,告知可能的危害和注意事项。

(4) 医疗救护求援

当有人员受伤时,医疗救护组应立即与岚山区人民医院取得联系,请求紧急救助。

3.2 预警

公司应急指挥部根据生产安全事故预测与预警结果,针对生产安全事故开展风险评估,做到早发现、早报告、早处置。

3.2.1 预警启动

根据公司监测监控系统数据变化状况、事故险情紧急程度和发展势态

或有关部门提供的预警信息进行预警。

事故预警的条件：事故发生的征兆。

事故预警的方法、方式：采用电话、手机、网络微信等方式通知。

信息发布的程序：根据各单位对生产安全事故的预报和预测结果，应急救援指挥部对生产安全事故采取以下措施：

- 1) 下达预警指令。
- 2) 及时发布和传递预警信息，做好相应的应急准备。
- 3) 根据事态发展的情况，采取防范控制措施。

3.2.2 响应准备

在接到预警并且分析研判后，按照应急响应分级，准备启动应急预案。迅速按照应急组织机构成立指挥部，并对公司的应急资源进行调配，后勤保障组将公司应急救援物资准备就绪，抢险救援组保持随时待命状态。

3.2.3 预警解除

社会级预警由区应急管理局发布宣布预警解除。

公司级预警由总指挥宣布预警解除。

3.3 响应启动

3.3.1 根据预警分析研判结果，确定响应级别，应急响应的过程为接警、警情判断、应急启动、应急指挥、应急行动、资源调配、应急避险、事态控制、扩大应急、应急终止和后期处置等。事故应急救援系统的响应程序按过程可分为接警、响应级别确定、应急启动、救援行动、应急恢复和应急结束等几个过程。

3.3.2 接到事故报警后，按照工作程序，对警情做出判断，初步确定相应的响应级别。如果事故不足以启动应急救援体系的最低响应级别，响应并闭。

3.3.3 应急响应级别确定后，按所确定的响应级别启动应急程序，如通知指挥人员到位、开通信息与通信网络微信、通知调配救援所需的应急资源(包括应急队伍和物资、装备等)、成立现场指挥部等。

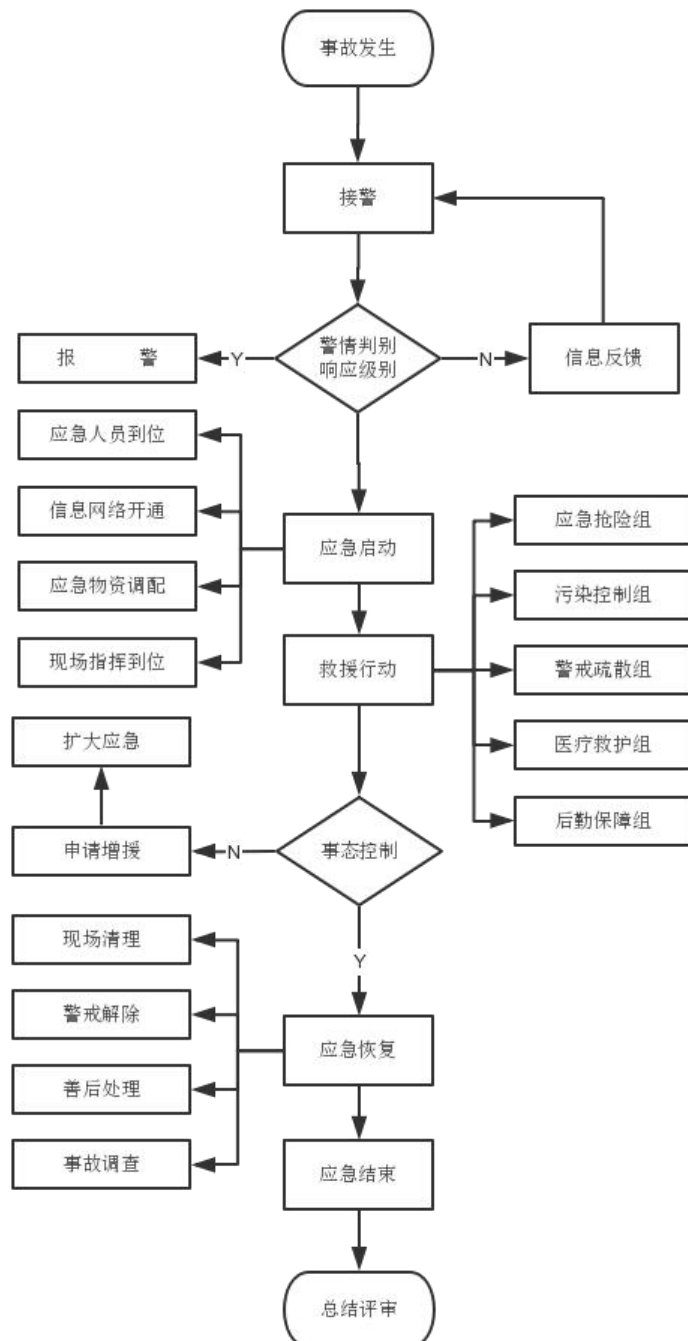


图 2 应急响应图

3.4 处置措施

针对本公司可能发生的火灾爆炸、触电、机械伤害、车辆伤害、中毒窒息等事故类型。遵循以人为本生命至上的原则，采取相应的应急措施。

1、当发生火灾爆炸事故时：

(1) 应急抢险组将抢运、搜救受伤人员脱离至安全地带；

(2) 警戒疏散组紧急疏散并撤离无关人员至安全地带；

(3) 应急抢险组人员采取消防措施控制(灭火、冷却降温等)；

(4) 应急抢险组采取工艺措施（如关阀断料、切断电源）等；

(5) 善后安抚组采取污染控制措施关闭雨排阀门将泄漏物、消防污水引入废水处理系统等；

(6) 警戒疏散组对事故现场实施警戒防止无关人员进入事故区域，引导外部救援人员进入事故现场；

(7) 医疗救护组实施医疗救护对受伤或中毒人员进行有效救助；

(8) 在组织自救的同时及时向上级部门报告。

2、当发生触电事故时：

(1) 立即切断电源，并站在绝缘物上，用扫帚、木椅等将伤者脱离电源；

(2) 实施医疗救护对触电者进行急救，触电者应重视黄金 4 分钟的抢救时间（心肺复苏）；

(3) 若受伤严重立即拨打急救电话，送至医院治疗；

(4) 在组织自救的同时及时向上级部门报告。

3、当发生机械伤害事故时：

(1) 先将事故机器关停，防止二次事故发生；

(2) 将受伤人员移至安全区域；对可能造成扩大灾情、威胁人身安全的危险部位，采取有效控制措施；

(3) 若受伤严重立即拨打急救电话，送医疗救治并及时将伤员救治信息向上级部门报告；

(4) 将无关人员带离现场；同时对事故区域进行警戒，保护。

有关应急队伍进入事故现场后，迅速开展事故侦测、警戒、疏散、人员救助、工程抢险等有关应急救援工作。当事态超出响应级别无法得到有效控制时，向应急救援指挥部请求实施更高级别的响应。

4. 高处坠落事故现场处置（外包项目事故）

(1) 迅速将伤员抬离危险场地，移至安全地带。

(2) 医疗救护组及时赶到现场，对受伤人员进行救护，保持呼吸道通畅；有效止血，包扎伤口；伤员有骨折，关节伤、肢体挤压伤，大块软组织伤都要固定；若受伤严重立即拨打急救电话，送医疗救治并及时将伤员救治信息向上级部门报告；

(3) 将无关人员带离现场；同时对事故区域进行警戒，保护。

5. 燃气泄漏事故现场处置

1、厨房燃气发生事故时，应急处置应根据具体的环境条件，采取可靠的安全措施。

2、救援人员首先应检查现场的通风状况，及时打开门窗做好事故现场通风。并做好自身防护，如有毒、窒息环境救援要佩戴隔绝式空气呼吸器，在采取可靠的安全措施和地面有人监护的情况下，方可进入燃气泄漏空间施救。严禁使用过滤式面具。严禁贸然施救，以免造成事故扩大。

3、救援人员在应急处置中如出现异常情况或感到不适和呼吸困难时，应立即向监护人发出信号，迅速撤离现场。严禁在有毒、窒息环境下摘下防护面罩。

4、防护装备以及应急救援设备设施妥当保管，加强维护，保持经常处

于完好状态。损坏的器具要分开存放，并设置明显禁用标识，以免发生危险。

5、控制、记录进入现场救援人员的数量。

6、现场安全监测人员若遇直接危及应急人员生命安全的紧急情况，应立即报告应急小组负责人和现场指挥部，应急小组负责人、现场指挥部应当迅速作出撤离决定。

7、电话报救须知

(1) 在就地抢救的同时，应立即打 120 电话，向医疗单位求救，并准备好车辆随时运送伤员到就近的医院救治。

(2) 拨打电话时要尽量说清楚以下几件事：

- 1) 说明伤情和已经采取了哪些措施，好让救护人员事先做好急救准备；
- 2) 讲清楚伤者在什么地方、什么路口，附近有什么样特征；
- 3) 说明报救者单位、姓名和电话；
- 4) 通完电话后，应派人在现场外等候接应救护车，以便救护车顺利到达，能及时进行抢救。

(3) 医疗诊断与救护

(1) 口对口人工呼吸法：

1) 将病人仰卧，解开衣领，松开紧身衣着，放松裤带，以免影响呼吸时胸廓的自然扩张。然后将病人的头偏向一边，张开其嘴，用手指清除口内中的假牙、血块和呕吐物，使呼吸道畅通。

2) 抢救者在病人的一边，以近其头部的一手紧捏病人的鼻子（避免漏气），并将手掌外缘压住其额部，另一只手托在病人的颈后，将颈部上抬，使其头部充分后仰，以解除舌下坠所至的呼吸道梗阻。

3) 急救者先深吸一口气，然后用嘴紧贴病人的嘴或鼻孔大口吹气，同

时观察胸部是否隆起，以确定吹气是否有效和适度。

4) 吹气停止后，急救者头稍侧转，并立即放松捏紧鼻孔的手，让气体从病人的肺部排出，此时应注意胸部复原的情况，倾听呼气声，观察有无呼吸道梗阻。

5) 如此反复进行，每分钟吹气 12 次，即每 5 秒吹 一次。

(2) 体外心脏挤压法：

体外心脏挤压是指有节律地以手对心脏挤压，用人工的方法代替心脏的自然收缩，从而达到维持血液循环的目的，此法简单易学，效果好，不需设备，易于普及推广。操作方法如下：

1) 使病人仰卧于硬板上或地上，以保证挤压效果。

2) 抢救者跪跨在病人的腰部。

3) 抢救者以一手掌根部按于病人胸下二分之一处，即中指指尖对准其颈部凹陷的下缘，当胸一手掌，另一手压在该手的手背上，肘关节伸直。依靠体重和臂、肩部肌肉的力量，垂直用力，向脊柱方向压迫胸骨下段，使胸骨下段与其相连的肋骨下陷 3~4 公分，间接压迫心脏，使心脏内血液搏出。

4) 挤压后突然放松（要注意掌根不能离开胸壁），依靠胸廓的弹性使胸复位，此时，心脏舒张，大静脉的血液回流到心脏。

5) 按照上述步骤，连续操作每分钟需进行 60 次，即每秒一次。

6. 车辆伤害事故现场处置

(1) 司机或现场救护人员第一时间将事故车辆熄火或制动处理，撞坏设备、设施，应首先留住车辆，记住车号。

(2) 确认车辆及其货物、被撞物等有无倾倒可能，在确保自身安全的情况下对受伤者进行救护，将伤者转移至安全地带。

(3) 如果有车辆压住伤者或困在驾驶室内，应立即小心移开车辆，或用千斤顶顶起车辆，起重机具、切割等措施移动车辆或移开物件、货物，将被困人员救出。

(4) 如果发现车辆有漏油，疏散无关人员，禁止点火源出现，并立即采取堵漏措施。

(5) 通知岗位人员对事故地点进行警戒，划定危险区域，设置警戒线，严禁无关人员进入。

(6) 救护伤员的处置：受伤严重者，不应轻易移动受伤者，保持其呼吸道通畅；去除伤员身上的用具和口袋中的硬物，注意不要让伤者再受到挤压；有出血时，应有效止血，包扎伤口；如果发生骨折，用双手稳定及承托受伤部位，限制骨折处活动，并设置软垫，用绷带、夹板或替代品妥善固定伤肢；如果伤者出现呼吸或心跳停止，应进行心肺复苏急救。同时拨打 120 急救电话等待专业救治，并派专人迎接救护车。

3.5 应急支援

发生事故后，公司应急指挥部接到警情后根据事故的大小和发展态势迅速做出响应级别的判断，按照事故险情级别分级启动预案。

1) 发生 III 级事故应当按照本单位制定的应急救援预案进行应急救援，要求各小组成员在规定的时间内到达指定现场，利用本公司的一切资源进行救援。

2) 发生 I 级事故、II 级事故，启动公司应急救援预案的同时，立即报告应急管理局等相关部门。

3) 事故发生后要坚持先避险，后抢险，先救人，再救物，先救灾，再恢复的原则，采取相应措施，避免事故的扩大和次生灾害的发生。

当事态无法控制时，应立即寻求外部力量支持，外部应急资源联系方式见附录。

3.6 响应终止

各相关部门经确认满足以下条件时，可由应急救援指挥部总指挥宣布现场应急响应结束：

- (1) 事故已消除，不存在二次发生的可能；
- (2) 可能导致次生、衍生事故隐患已消除；
- (3) 事故对人、环境造成的影响已经消除；
- (4) 受伤人员已经得到妥善安置；
- (5) 事故现场已根据有关要求进行了保护。
- (6) 对应急救援工作应组织进行总结。

当遇险人员全部得救，事态得以控制，环境符合有关标准，次生、衍生事故消除后，经现场应急指挥部确认并报总指挥批准，现场应急处置工作结束，应急救援队伍撤离现场，由现场应急指挥部发布终止响应终止，应急救援工作结束。执行应急关闭程序，由事故总指挥宣布应急结束。事故应急救援系统的响应程序见图。

应急结束后，应急指挥中心应指定责任部门完成如下事项：

1) 事故发生部门按有关规定向上级主管部门报告事故发生、发展、应急救援等情况。

2) 事故发生部门做好事故现场保护和原始资料收集工作，向事故调查小组移交相关资料；得到事故调查组同意后，方可开始现场恢复重建工作。

3) 现场应急指挥部组织编写应急救援工作总结报告，应急救援工作总结报告应作为应急预案评审维护的重要资料。

4 后期处置

4.1 善后处置

事故发生部门做好灾后重建、污染物清理与处理等工作尽快消除事故影响，减少事故损失，尽快恢复生产秩序。

成立善后工作小组，协调事故的善后处置工作，包括人员安置与补偿、现场清理与污染处理、事故后果影响消除、生产秩序恢复、抢险过程和应急救援能力评估等事项，对于应急救援期间征用物资和救援费用予以补偿和支付。

4.2 保险

生产安全事故发生后，事故发生部门按有关规定及时报告公司应急管理小组和公司财务管理部门等，启动保险理赔程序。

4.3 经验教训总结及改进建议

事故善后处置工作结束后，各有关部门要进行总结，主要内容包括：对事故的评估是否准确；应急救援决策是否准确；应急救援资源调配使用是否合理；应急救援行动是否协调；通信是否畅通；应急救援效果与预案的不适之处，提出修订建议。

5 保障措施

5.1 通信与信息保障

本公司员工可使用个人的手机和内部电话进行信息沟通。通讯联络方式见附件 5《有关应急部门、机构或人员的联系方式》。公司应急电话 0633-6198088。

5.2 应急队伍保障

公司应急管理小组负责人为公司法人，接受培训考核合格后，取得日照市东港职业培训学校发布的生产经营单位安全生产负责人安全资格证书

（暨山东省企业从业人员全员培训合格证），应急管理小组成员是各主要部门主要成员，确保所有应急资源到位，分别来自综合管理部、市场管理部等部门，并且都接受过公司安全生产和应急反应管理的培训，熟知管理小组成员的职责。公司会定期对应急反应小组进行培训，有一定的实际操作经验和应变能力，再经过事故应急救援预案的培训、演练，可以胜任公司事故应急救援工作。

5.3 物资装备保障

依据本预案应急处置的需求，建立健全公司应急物资储备为主和社会救援物资为辅的应急物资供应保障体系，完善应急物资储备的区域联动机制，做到公司应急物资资源共享、动态管理。在应急状态下，由公司应急指挥中心统一调配使用。公司主要应急救援物资见附件4《应急物资装备清单》。

5.4 其他保障

公司市场管理部根据应急指挥部的要求对应急工作的日常费用作出预算，列入年度预算；生产安全事故应急处置结束后，财务管理部对应急处置费用进行如实核销。

经费保障

（1）根据《安全生产法》规定，保证必要的应急救援专项资金。应急救援资金在安全资金投入列支。

（2）应急救援资金的投入用于在应急救援中的支出：

- ①应急物资、器材、设施的供应、采购；
- ②应急救援队伍的培训、演练；
- ③事故应急过程中发生的各项费用；
- ④用于事故救援结束后对应急救援、应急处置有功人员的奖励。

(3) 应急专项经费由财务管理部负责提取。未经批准不得用于其它方面。

(1) 技术保障

公司通过求助政府（岚山区、安东卫街道、张马庄居委）应急部门等进行技术支持。

(2) 交通运输保障

公司员工自有车辆可临时作为应急车辆使用，及时调运有关物资和设施。

(3) 治安保障

公司警卫室利用视频监控负责现场的治安保卫工作，防止偷盗等治安事件发生，由警卫室负责综合管理。

(4) 应急照明保障

公司配有应急灯，当需要断电或者突然停电时，员工由部门负责人利用应急灯负责组织有序疏散与撤离。

(5) 人员防护保障

公司配备防毒面具等应急救援设施进行人员防护。

(6) 医疗救护保障

公司配备有急救药箱。

公司距离岚山区人民医院2.5公里，一般事故、严重事故等的岚山区人民医院救护力量可以5分钟（驱车时间）到达（参加附图4）。

(7) 消防力量保障

公司配备有较为完善的消防设施，基本能够满足公司基本消防需求，岚山区消防救援大队距离公司4.1公里，能够在10分钟内到达现场给予增援（参见附图5）。

第二篇 专项应急预案

（一）《火灾事故专项应急预案》

1.1 适用范围

（1）事故类别：火灾爆炸

（2）发生事故的可能性：

明火所引燃的火灾；入驻商户机械作业所引起的火灾；电气设备的绝缘损坏和性能不良所引起的火灾；入驻商户各种焊接引起的火灾。入驻商户生产检修过程中，机械设备、液压设备使用润滑油、液压油，由于焊接焊渣火花飞溅、电气火灾引燃油品等可燃物发生的火灾，员工违章在禁烟区吸烟引发的火灾。办公管理区由于用电不当引发的火灾。

入驻商户区域的机械设备使用润滑油品过程中，未定期检查油位，设备漏油，机械设备缺油；未定期化验或更换润滑油，油品变质，润滑和冷却效能降低；加油时未进行三级过滤，油品中混入杂质，造成机械设备过热起火，引起火灾事故。检维修焊割作业中的焊渣引燃可燃物质，动火点未放置灭火器。动火时发生氧气乙炔泄漏遇明火发生火灾爆炸等。

（3）电气的火灾危险因素

电气火灾形成的主要原因是电气线路和电气设备选用不当，安装不合理，操作失误，违章操作，长期过负荷运行等引起的电弧、电火花和局部过度发热等引起的。电气火灾伤害的方式：火焰飞溅物、高温烧烫、有毒气体中毒窒息等伤害。造成电气火灾的主要因素有：

1) 低压开关或接触器频繁启停产生的电火花，电气设备的旋转部件摩擦引起的电火花，电气连接件接触不良引起的电火花；

2) 大功率器件频繁启停引起的电弧；

3) 电力电缆防护层损坏使绝缘层损伤；超负荷运行时引起电缆绝缘击

穿，产生电弧，引起绝缘层燃烧；连接不好或接头设备选择不当，孔洞缺少封堵，腐蚀气体进入腐蚀绝缘层；与烟气管道距离太近等致使绝缘层老化被击穿等；

4) 变压器等电气设备工作时发热及电缆和外壳绝缘不好引起发热，超过引燃温度；电气过载、过电流、短路引起设备烧坏和温度过高；

5) 电气高压部件产生的高压放电和静电火花；

6) 电气线路中的谐波电流；

7) 电气线路设计考虑不周和施工质量差。

(4) 严重程度及影响范围

①若发生车间/部室级火灾、爆炸事故，主要表现为初期火灾，不影响其他装置，车间/部室内部力量可以迅速控制的，严重程度主要表现在损坏生产设备；

②若发生公司级火灾、爆炸事故，主要表现为影响相邻正在运行的生产装置、生产车间/部室，甚至影响周边企业，需要立即启动公司综合应急预案，严重程度体现为可导致人员伤亡、装置摧毁等灾难性事故；

③若发生社会级火灾爆炸事故，主要表现为可能影响周边相邻企业，将造成灾难性后果，可导致人员伤亡、装置损毁、房屋倒塌等灾难性事故。

④适用范围：本火灾爆炸事故专项应急预案适用于日照安岚钢铁物流园管理有限公司因危险物质、电气设备或其他原因引起的火灾爆炸事故。

1.2 应急指挥机构及职责

应急指挥机构见预案 1.1。

(1)总指挥职责见总体预案 2.2

(2)副总指挥职责见预案 2.2

(3)应急抢险组

①对火灾事故，选用适合的灭火器材，迅速控制火势或扑灭火灾。

②对具有火灾性质的危险点进行重点监护和保护，防止事故扩大或二次事故发生

③必要时，负责采取安全措施，以确保人员、装置设备的安全，并抢救伤员。

(4)警戒疏散组

①负责火灾事故现场的保护、警戒，组织人员疏散、清点人数，并将人数清点情况告知应急抢险组，如对周边单位有影响，应及时通知周边单位人员进行疏散；

②负责公司内的交通管制，确保消防通道畅通，并引导消防，救护车等进入；

③对事故区域进行封锁，无关人员禁止入内。

(5)医疗救护组

①在事故发生时，做好抢救烧伤人员的准备工作，对轻伤者进行简单救治，对重伤者及时送医院抢救和治疗；

②负责与专业医疗机构的协调；

③完成总指挥或副总指挥交给的临时任务。

(6)善后安抚组

消防废水进入污水管网，避免事件废水排入外环境，自行或者请外部进行环保检测。

(7)后勤保障组

①设置应急指挥所，配备桌、椅、药品等物品；

②确保消防器材和应急药品等物资的供应；

③根据事故程度及影响范围，及时向周边单位联系，及时调用救援设备、器材等；

④完成好总指挥交给的临时任务。

1.3 响应启动

1.3.1 事故及事故险情信息报告

(1) 信息报告程序

①发生车间/部室级生产安全事故，部门在启动现场处置方案的同时，由车间/部室负责人向主要负责人报告，再由主要负责人向安东卫街道应急管理办公室报告，同时上报岚山区应急管理局。

②发生公司级或社会级生产安全事故，公司应急指挥部总指挥立即向安东卫街道应急管理办公室报告，同时上报岚山区应急管理局。

(2) 信息报告内容

①事故发生的时间、地点或岗位及事故现场情况

②事故已经造成或可能造成的伤亡人数（包括下落不明、涉险的人数）

③已经采取的措施。

信息报告方式现场报告方式主要利用办公电话和个人手机、网络微信等方式进行报告。

1.3.2 应急指挥就启动程序

当发生事故后，部门立即启动现场应急指挥机构，当事故发展态势进一步扩大时，可扩大应急响应，启动公司综合应急预案。

1.3.3 应急指挥程序

发生事故部门的主管或负责人为现场初期的第一应急总指挥，全面负责应急处置工作，当上一级进入现场后，移交相关指挥权。

1.3.4 资源调配程序

在事故状态下，现场总指挥有权调用其他部门的人力、物力等资源，相关部门必须积极配合。

1.3.5 应急救援程序

(1) 岗位员工立即按照现场处置方案实施应急处置：

(2) 部门启动专项应急预案，实施具体应急救援。

1.4 处置措施

1.4.1 初起火灾的扑救应急处置措施

初期火灾的扑救，在场操作者应迅速采取如下措施：

(1) 迅速查清着火部位、着火物及来源，利用现有的消防设施及灭火器材进行灭火。若火势一时难以扑灭，要采取防止火势蔓延的措施，保护要害部位；

(2) 专业消防人员到达火场时，负责人应主动及时地向消防指挥人员介绍情况。

1.4.2 电气火灾的扑救

(1) 电气火灾特点。电气设备着火时，现场很多设备可能是带电的，这时应注意现场周围可能存在的较高的接触电压和跨步电压。同时还有一些设备着火时是绝缘油在燃烧，如电力变压器、多油开关等，受热后易引起喷油和爆炸事故，使火势扩大。

(2) 扑救时的安全措施。扑救电气火灾时，应首先切断电源。为正确切断电源，应按如下规程进行：

①火灾发生后，电气设备已失去绝缘性，应用绝缘良好的工具进行操作；

②选好切断点，非同相电源应在不同部位剪断，以免造成短路，剪断

部位应选有支撑物的地方，以免电线落地造成短路或触电事故。

1.4.3 人身着火的扑救

人身着火多是由于工作场所发生火灾、爆炸事故或扑救火灾引起的。也有对易燃物使用不当明火引起的。当人身着火时，可采取以下措施进行扑救：

（1）如衣服着火不能及时扑灭，应迅速脱去衣服，防止烧伤皮肤。若来不及或无法脱去应立即就地打滚，用身体压住火种，切记不可跑动，否则风助火势会造成严重后果，有条件用水灭火效果更好；

（2）如果是身上溅上油类着火，千万不要跑动，在场的人应立即将其搂倒，用棉布、青草、棉衣、棉被等覆盖，用水浸湿效果更好，采用灭火器扑救人身着火时，注意尽可能不要对面部。

（3）在现场抢救烧伤患者时，应特别注意保护烧伤部位，尽可能不要碰破皮肤，以防感染。对大面积烧伤并已休克的受伤患者，舌头易收缩堵塞咽喉造成窒息，在场人员应将伤者嘴撬开，将舌头拉出，保证呼吸畅通。同时用被褥将伤者轻轻裹起来，送往医院治疗。

1.5 应急保障

1.5.1 保障措施

同综合应急预案“5 保障措施”

1.5.2 应急物资与装备保障

- 1) 灭火应急物资：二氧化碳灭火器或泡沫灭火器；
- 2) 其它火灾：附近配置消火栓、水枪、水带，消防水桶等。

（二）《触电事故专项应急预案》

1.1 适用范围

（1）事故类别：触电

（2）发生事故的可能性：

办公室、入驻商户生产现场配置的电气设备、开关箱外壳、机械设备、电机没有触电保护接地，或保护接地线对地电阻超标，装置出现漏电时，办公、作业人员有发生触电的危险。违反安全操作规程、安全管理不到位、高温造成电线绝缘部分破损或在潮湿多雨的夏季，操作人员易发生触电，导致触电事故。汛期如水淹地下泵房，很容易引发短路和触电事件，造成危险。

（3）严重程度及影响范围

触电事故分为电击和电伤事故。电流通过人体内部，能使肌肉产生突然收缩效应，产生针刺感、压迫感、打击感、痉挛、疼痛、血压升高、昏迷、心律不齐、心室颤动等症状。数十毫安的电流通过人体可使呼吸停止，数十微安的电流直接流过心脏会导致心室纤维性颤动。室颤电流约为 50mA，发生心室纤维性颤动后，如得不到及时救治，数分钟甚至数秒即可导致生物性死亡。

①若发生车间/部室级触电事故，主要表现为事故的初期，人员有轻伤或装置、设施、设备受到轻微损坏，事故还是处于事故现场可控状态，未波及到其它现场；

②若发生公司级触电事故，主要表现为事故已经超出现场的控制处置能力，造成个别人员伤亡，装置、设施、设备受到较严重损坏，事故影响范围向厂区内其它区域扩散，但尚处于本公司内部可控状态，未波及本公司厂区周边单位社区；

③若发生社会级触电事故，主要表现为当事故有进一步扩大、发展趋势时，或者发生的事故已经超过本公司事故应急救援能力，造成多人伤亡时，或者事故已经影响到企业周边单位社区时。

(4) 适用范围：本触电事故专项应急预案适用于日照安岚钢铁物流园管理有限公司因电气设备或其他原因引起的触电事故

1.2 应急指挥机构及职责

应急指挥机构见预案 1.1。

(1) 总指挥职责见总体预案 2.2

(2) 副总指挥职责见预案 2.2

(3) 应急抢险组

①负责组织触电事故发生后的应急救援实施工作；

②对危险点进行重点监护和保护，防止事故扩大或二次事故发生

③必要时，负责采取安全措施，以确保人员、装置设备的安全，并抢救伤员。

(4) 警戒疏散组

①组织人员封闭事故现场，做好现场警戒保卫治安工作；

②维护事故现场及周围治安秩序；

(5) 医疗救护组

①负责组织相关人员，按照正确的处理方法，对伤员进行急救，直到医疗机构人员到场；

②负责与专业医疗机构的协调；

③完成总指挥或副总指挥交给的临时任务。

(6) 善后安抚组

完成总指挥交给的临时任务

(7) 后勤保障组

- ①负责抢险救援期间后勤生活供应保障工作；
- ②负责事故转移人员的生活安置工作；
- ③提供事故处置交通、通讯和水电保障工作；
- ④协助医疗救护机构人员做好相关医疗事宜，确保治疗经费及伤员的后期处理。

1.3 响应启动

1.3.1 事故及事故险情信息报告

(1) 信息报告程序

①发生车间/部室级生产安全事故，部门在启动现场处置方案的同时，由车间/部室负责人向主要负责人报告，再由主要负责人向安东卫街道应急管理办公室报告，同时上报岚山区应急管理局。

②发生公司级或社会级生产安全事故，公司应急指挥部总指挥立即向安东卫街道应急管理办公室报告，同时上报岚山区应急管理局。

(2) 信息报告内容

- ①事故发生的时间、地点或岗位及事故现场情况
- ②事故已经造成或可能造成的伤亡人数（包括下落不明、涉险的人数）
- ③已经采取的措施。

信息报告方式现场报告方式主要利用办公电话和个人手机、网络微信微信等方式进行报告。

1.3.2 应急指挥就启动程序

当发生事故后，部门立即启动现场应急指挥机构，当事故发展态势进一步扩大时，可扩大应急响应，启动公司综合应急预案。

1.3.3 应急指挥程序

发生事故部门的主管或负责人为现场初期的第一应急总指挥，全面负责应急处置工作，当上一级进入现场后，移交相关指挥权。

1.3.4 资源调配程序

在事故状态下，现场总指挥有权调用其他部门的人力、物力等资源，相关部门必须积极配合。

1.3.5 应急救援程序

(1) 岗位员工立即按照现场处置方案实施应急处置：

(2) 部门启动专项应急预案，实施具体应急救援。

1.4 处置措施

1. 在医护人员没有到来之前，应检查受伤者的伤势，心跳急呼吸情况，视不同情况采取不同的急救措施。

2. 若看、听、试结果，既无呼吸又无颈动脉搏动，则可判定为呼吸、心跳停止。触电伤员如神志清醒者，应使其就地仰面平躺，严密观察，暂时不要使其站立或走动。触电伤员如神志不清者，应就地仰面平躺，且确保气道畅通，并用5秒时间，呼叫伤员或轻拍其肩部，以判断伤员是否意识丧失，禁止摇动伤员头部呼叫伤员。触电后又摔伤的伤员，应就地仰面平躺，保持脊柱在伸直状态，不得弯曲；如需搬运，应用硬模板保持仰面平躺，使伤员身体处于平直状态，避免脊椎受伤。实施救治时，首先要使被救治者的气道畅通，方可进行救治。病人神志清醒，但感乏力、头昏、心闷、出冷汗，甚至有恶心或呕吐，应当其就地安静休息，应减轻心脏负荷，加快恢复；

3. 施救前救护人员应迅速切断使触电者带电的开关、刀闸或其他断路设备，或用适合该电压等级的绝缘工具（绝缘手套、穿绝缘鞋、绝缘棒）

等方法，也可抓住触电者干燥而不贴身的衣服，将其拖开，切记要避免碰到金属物体和触电者的裸露身体。触电者未脱离电源前，现场救护人员不得直接用手触及伤员。救护人员在抢救过程中应注意保持自身与周围带电部分必要的安全距离，保证自己免受电击。

4. 急救方法主要包括：口对口人工呼吸、口对鼻人工呼吸、或胸外心脏按压法，如病人口中有异物要先清除，开放气道，进行急救。胸外心脏按压法与人工呼吸法应交替进行，心跳停止，但呼吸尚存，立即采用胸外心脏按压法，呼吸停止，心跳尚存立即采用口对口进行人工呼吸，心跳、呼吸均停止，立即采用胸外心脏按压法与口对口人工呼吸法同时进行，如果现场抢救只有一人，则必须两种人工呼吸方法交叉进行。时间就是生命，有心跳无呼吸或者有呼吸无心跳的情况只是暂时的，如果不及时抢救就会导致心跳、呼吸全停止，丧失抢救的最佳时机。

5. 采取上述急救措施之后，要根据病情轻重，及时把伤员送往医院治疗，在送往医院的途中，应尽量减少颠簸，并密切注意伤员的呼吸、脉搏及伤口等情况。

1.5 应急保障

1.5.1 保障措施

同综合应急预案“5 保障措施”

1.5.2 应急物资与装备保障

应急物资:救援车辆、担架、绝缘手套、绝缘靴、绝缘杆、急救药箱。

（三）《机械伤害事故专项应急预案》

1.1 适用范围

（1）事故类别：机械伤害

（2）发生事故的可能性：

本公司（主要是入驻商户区域）在生产加工过程中使用的生产设备可能发生机械伤害事故：生产过程中机器对人体引起挤压、碰撞、冲击、剪切、卷入、绞绕、甩出、切割、切断、刺扎等伤害。

（3）严重程度

发生事故以后，受伤者轻则皮肉受伤，重则伤筋动骨、断肢致残，甚至危及生命。

（4）适用范围：本机械伤害事故专项应急预案适用于日照安岚钢铁物流园管理有限公司因机械设备或其他原因引起的机械伤害事故。

1.2 应急指挥机构及职责

应急指挥机构见预案 1.1。

（1）总指挥职责见总体预案 2.2

（2）副总指挥职责见预案 2.2

（3）应急抢险组

①负责组织机械伤害事故发生后的应急救援实施工作；

②对危险点进行重点监护和保护，防止事故扩大或二次事故发生

③必要时，负责采取安全措施，以确保人员、装置设备的安全，并抢救伤员。

（4）警戒疏散组

①组织人员封闭事故现场，做好现场警戒保卫治安工作；

②维护事故现场及周围治安秩序；

(5) 医疗救护组

①负责组织相关人员，按照正确的处理方法，对伤员进行急救，直到医疗机构人员到场；

②负责与专业医疗机构的协调；

③完成总指挥或副总指挥交给的临时任务。

(6) 善后安抚组

完成总指挥交给的临时任务

(7) 后勤保障组

①负责抢险救援期间后勤生活供应保障工作；

②负责事故转移人员的生活安置工作；

③提供事故处置交通、通讯和水电保障工作；

④协助医疗救护机构人员做好相关医疗事宜，确保治疗经费及伤员的后期处理。

1.3 响应启动

1.3.1 事故及事故险情信息报告

(1) 信息报告程序

发生机械伤害事故，部门在启动现场处置方案的同时，由车间/部室负责人向主要负责人报告，再由主要负责人向安东卫街道应急管理办公室报告，同时上报岚山区应急管理局。

(2) 信息报告内容

①事故发生的时间、地点或岗位及事故现场情况

②事故已经造成或可能造成的伤亡人数（包括下落不明、涉险的人数）

③已经采取的措施。

信息报告方式现场报告方式主要利用办公电话和个人手机、网络微信

微信等方式进行报告。

1.3.2 应急指挥就启动程序

当发生事故后，部门立即启动现场应急指挥机构，当事故发展态势进一步扩大时，可扩大应急响应，启动公司综合应急预案。

1.3.3 应急指挥程序

发生事故部门的主管或负责人为现场初期的第一应急总指挥，全面负责应急处置工作，当上一级进入现场后，移交相关指挥权。

1.3.4 资源调配程序

在事故状态下，现场总指挥有权调用其他部门的人力、物力等资源，相关部门必须积极配合。

1.3.5 应急救援程序

- (1) 岗位员工立即按照现场处置方案实施应急处置：
- (2) 部门启动专项应急预案，实施具体应急救援。

1.4 处置措施

当人员发生机械伤害事故时，迅速确定事故发生的准确位置、可能波及的范围、设备损坏的程度、人员伤亡等情况，观察伤者的受伤情况、部位、伤害性质，急救人员应尽快赶往出事地点。

(1) 休克、昏迷急救

让休克者平卧、不用枕头，腿部抬高 30 度。若属于心源性休克同时伴有心力衰竭、气急，不能平卧时，可采用半卧，注意保暖和安静，尽量不要搬动，如必须搬动时，动作要轻。

(2) 骨折急救

①固定断骨的材料可就地取材，如棍、树枝、木板、拐杖、硬纸板等都可作为固定材料，长短要以能固定住骨折处上下两个关节或不使断骨错

动为准。

②脊柱骨折或骨折或颈部骨折时，除非是特殊情况如室内失火，否则应让伤者留在原地，等待携有医疗器材的医护人员来搬动。

③抬运伤者，从地上抬起时，要多人同时缓缓用力平托；运送时，必须用木板或硬材料，不能用布担架或绳床。木板上可垫棉被，但不能用枕头，颈椎骨骨折伤者的头须放正，两旁用沙袋将头夹住，不能让头随便晃动。

（3）严重出血的急救

止血的方法：

①一般止血法：一般伤口小的出血，先用生理盐水涂上红汞药水，然后盖上消毒纱布，用绷带较紧地包扎。

②严重出血时，应使用压迫带止血法。这是一种最基本、最常用，也是最有效的止血方法。适用于头、颈、四肢动脉大血管出血的临时止血。即用手指或手掌用力压住比伤口靠近心脏更近部位的动脉跳动处（止血点）。只要位置找的准，这种方法能马上起到止血作用。

（4）肢体切断

断肢(指)后，有时即刻造成伤者因流血或疼痛而发生休克，所以应设法首先止血，防止伤员休克。其急救要点为：

①让伤者躺下，用一块纱布或清洁布块(如翻出干净手帕的内面)，放在断肢伤口上，再用绷带固定位置。如果找不到绷带，也可用围巾包扎。

②如是手臂切断，用绷带把断臂挂在胸前，固定位置；若是一条腿断了，则与另一条腿扎在一起。

③料理好伤者后，设法找回断肢。倘若离断的伤肢(指)仍在机器中，千万不能将肢体强行拉出，或将机器倒开(转)，以免增加损伤的机会。正

确的方法应是拆开机器后取出。

④取下断落的肢(指)体后，立即用无菌纱布或干净布片包扎，然后放入塑料袋或橡皮袋中，结扎袋口。若一时未准备好袋子或消毒纱布，可暂置于4℃的冰箱内(不应放在冰冻室内，以免冻伤)。运送时应将装有断伤肢体的袋子放入合适的容器中，如广口保温桶等，周围用冰块或冰棍冷冻(注意防止冰块与其直接接触，以免冻伤)，迅速同伤员一起送医院以备断肢(指)再植。

⑤离断后的伤肢，如有少许皮肤或其他肌腱相连，不能将其离断，应放在夹板或阔竹片上，然后包扎，立即送到医院作紧急处理。

⑥严禁在离断伤肢(指)的断端涂抹各种药物及药水(包括消毒剂)，更不能涂抹牙膏、灶灰之类试图止血。

(5) 一般性外伤

①视伤情送往医院，防止破伤风。

②轻微内伤，送医院检查。

1.5 应急保障

1.5.1 保障措施

同综合应急预案“5 保障措施”

1.5.2 应急物资与装备保障

应急物资:救援车辆、担架、急救药箱等。

（四）《燃气泄漏事故专项应急预案》

1.1 适用范围

（1）事故类别：燃气泄漏事故

（2）发生事故的可能性：

公司厨房、及入驻商户的生产特点使用的燃气，存在火灾爆炸、中毒与窒息等危险。阀门垫片损坏，出现裂缝、压力表损坏、管接口处紧固不牢漏气、管道(管线)破裂，可能导致燃气泄漏等安全事故。

（3）严重程度

发生事故以后，当空气中的浓度达到 25%时，可导致人体缺氧而造成神经系统损害，严重时表现呼吸麻痹、昏迷、甚至死亡。

（4）适用范围：本燃气泄漏事故专项应急预案适用于日照安岚钢铁物流园管理有限公司因燃气泄漏引起的专项事故。

1.2 应急指挥机构及职责

应急指挥机构见预案 1.1。

（1）总指挥职责见总体预案 2.2

（2）副总指挥职责见预案 2.2

（3）应急抢险组

①负责组织燃气泄漏事故发生后的应急救援实施工作；

②对危险点进行重点监护和保护，防止事故扩大或二次事故发生；

③必要时，负责采取安全措施，以确保人员、装置设备的安全，并抢救伤员。

（4）警戒疏散组

①组织人员封闭事故现场，做好现场警戒保卫治安工作；

②维护事故现场及周围治安秩序；

(5) 医疗救护组

①负责组织相关人员，按照正确的处理方法，对伤员进行急救，直到医疗机构人员到场；

②负责与专业医疗机构的协调；

③完成总指挥或副总指挥交给的临时任务。

(6) 善后安抚组

①消防废水进入污水管网，避免事件废水排入外环境，自行或者请外部进行环保检测。

②完成总指挥或副总指挥交给的临时任务。

(7) 后勤保障组

①负责抢险救援期间后勤生活供应保障工作；

②负责事故转移人员的生活安置工作；

③提供事故处置交通、通讯和水电保障工作；

④协助医疗救护机构人员做好相关医疗事宜，确保治疗经费及伤员的后期处理。

1.3 响应启动

1.3.1 事故及事故险情信息报告

(1) 信息报告程序

发生燃气泄漏事故，部门在启动现场处置方案的同时，由车间/部室负责人向主要负责人报告，再由主要负责人向安东卫街道应急管理办公室报告，同时上报岚山区应急管理局。

(2) 信息报告内容

①事故发生的时间、地点或岗位及事故现场情况

②事故已经造成或可能造成的伤亡人数（包括下落不明、涉险的人数）

③已经采取的措施。

信息报告方式现场报告方式主要利用办公电话和个人手机、网络微信微信等方式进行报告。

1.3.2 应急指挥就启动程序

当发生事故后，部门立即启动现场应急指挥机构，当事故发展态势进一步扩大时，可扩大应急响应，启动公司综合应急预案。

1.3.3 应急指挥程序

发生事故部门的主管或负责人为现场初期的第一应急总指挥，全面负责应急处置工作，当上一级进入现场后，移交相关指挥权。

1.3.4 资源调配程序

在事故状态下，现场总指挥有权调用其他部门的人力、物力等资源，相关部门必须积极配合。

1.3.5 应急救援程序

(1) 岗位员工立即按照现场处置方案实施应急处置：

(2) 部门启动专项应急预案，实施具体应急救援。

1.4 处置措施

1) 事故发生人发现后，通过喊话的方式通知危险区人员撤离危险区按照“先救人后救物”的原则，先切断电源，第一时间救人。

2) 警戒疏散和引导

在事故区域燃气泄漏点 30 米以外的上风口外并设置警戒区，维护好现场秩序和警戒工作，如有高压电线落地面时，不能人其他人员靠近。事故发生人应通过喊话的方式通知危险区人员进行疏散撤离到安全地点，到安全地点后清点人数，稳定人心。

3) 当发生火情

现场负责人人和作业人员要尽快利用现场的消防器材，开展对初起火灾的扑救，当预计到现场人力和消防器材不足以扑灭火情时，要及时撤离并拨打电话内部报警电话，报警时要讲清楚项目所在位置、失火的部位、火势大小等内容。

4) 火灾、爆炸时：疏散车间/部室人员后断开电源；切断可燃物来源；用现场灭火器等消防器材扑灭初起火势

5) 当发生窒息、中毒时，要先进行有效隔离；采取个人防护措施或采取通风净化措施后才能进入施救，佩戴有效的通讯器材工具、身系安全绳。

6) 当发生烫伤、灼伤事故时，将伤员转移至安全地方后，按烫伤现场处置措施进行处置。

7) 当发生爆炸或可能发生二次事故的，要待爆炸结束后才能组织施救。

1.5 应急保障

1.5.1 保障措施

同综合应急预案“5 保障措施”

1.5.2 应急物资与装备保障

应急物资:救援车辆、担架、急救药箱、灭火器等。

（五）《防洪防汛专项应急预案》

1.1 适用范围

（1）事故类别：洪涝、水淹灾害、雹灾害及其导致的建(构)筑物损坏、电击等次生灾害。

（2）发生事故的可能性：

每年6月至9月，是岚山区出现相对强降雨，区域性、阶段性暴雨、雷电、冰雹、台风天气的集中阶段，由于日照安岚钢铁物流园管理有限公司园区地势比较低，且靠近城市主干道（岚山区岚山西路），如降雨过多或城市、园区排水系统无法及时排出多余积水，则园区发生暴雨、洪涝和冰雹、台风等事故导致的洪涝、水淹灾害、冰雹灾害和人员伤亡可能性大，自然灾害风险形势严峻，防汛救灾工作面临诸多挑战。同时，由于我公司园区入驻企业为钢材加工商户，仓库、车间密集，钢材加工设备及制成品等高价值或防水性较差的物资仓储通常在较低层或地面，物资易受水受潮造成锈蚀等财产损失事故。

（3）严重程度

公司地处岚山区，地势比较低，存在发生暴雨、洪涝和台风等气象事故的可能性，如果防御不到位，一旦发生暴雨、洪涝和台风等事故，将有可能造成重大人员伤亡和财产损失。通过对生产全过程危险因素的辨识和评价，将洪涝、水淹灾害、冰雹灾害及其导致的建(构)筑物损坏、电击等次生灾害列为公司生产安全的重大危险因素。

（4）适用范围：本防洪防汛专项应急预案适用于日照安岚钢铁物流园管理有限公司因暴雨、洪涝、台风、雷电和台风引起的洪涝、水淹灾害、冰雹灾害及其导致的建(构)筑物倒塌、电击等次生灾害。

1.2 应急指挥机构及职责

应急指挥机构见预案 1.1。

(1) 总指挥职责见总体预案 2.2

(2) 副总指挥职责见预案 2.2

(3) 应急抢险组

①负责组织洪涝、水淹灾害、冰雹灾害发生后的应急救援实施工作；

②对危险点进行重点监护和保护，防止事故扩大或二次事故发生

③必要时，负责采取安全措施，以确保人员、装置设备的安全，并抢救伤员。

(4) 警戒疏散组

①组织人员封闭事故现场，做好现场警戒保卫治安工作；

②维护事故现场及周围治安秩序；

(5) 医疗救护组

①负责组织相关人员，按照正确的处理方法，对伤员进行急救，直到医疗机构人员到场；

②负责与专业医疗机构的协调；

③完成总指挥或副总指挥交给的临时任务。

(6) 善后安抚组

①消防废水进入污水管网，避免事件废水排入外环境，自行或者请外部进行环保检测。

②完成总指挥或副总指挥交给的临时任务。

(7) 后勤保障组

①负责抢险救援期间后勤生活保障工作；

②负责事故转移人员的生活安置工作；

③提供事故处置交通、通讯和水电保障工作；

④协助医疗救护机构人员做好相关医疗事宜，确保治疗经费及伤员的后处理。

1.3 响应启动

1.3.1 事故及事故险情信息报告

(1) 信息报告程序

发生洪涝、水淹灾害、冰雹灾害，部门在启动现场处置方案的同时，由车间/部室负责人向主要负责人报告，再由主要负责人向安东卫街道办事处应急管理办公室报告，同时上报岚山区应急管理局。

(2) 信息报告内容

①事故发生的时间、地点或岗位及事故现场情况

②事故已经造成或可能造成的伤亡人数（包括下落不明、涉险的人数）

③已经采取的措施。

信息报告方式现场报告方式主要利用办公电话和个人手机、网络微信等方式进行报告。

1.3.2 应急指挥就启动程序

当发生事故后，部门立即启动现场应急指挥机构，当事故发展态势进一步扩大时，可扩大应急响应，启动公司综合应急预案。

1.3.3 应急指挥程序

发生事故部门的主管或负责人为现场初期的第一应急总指挥，全面负责应急处置工作，当上一级进入现场后，移交相关指挥权。

1.3.4 资源调配程序

在事故状态下，现场总指挥有权调用其他部门的人力、物力等资源，相关部门必须积极配合。

1.3.5 应急救援程序

- (1) 岗位员工立即按照现场处置方案实施应急处置；
- (2) 部门启动专项应急预案，实施具体应急救援。

1.4 处置措施

接到报告后，公司各级应急救援组织人员要立即派人赶赴现场，并迅速联系、调集必须人员、车辆及相关设备，在事故现场抢救伤员、维持持续、保护事故现场等，若上级主管部门已到场，则积极配合。

1、伤员抢救。在现场首先要抢救伤员，最大可能减少伤亡，事发单位要立即与 120 急救中心或公司就近医院联系，请求出动救护车和做好急救准备，确保伤员得到及时救治。

2、控制事故的蔓延和扩大。协调和配合有关部门，疏散人员，维持现场秩序，转移可能引发事故扩大的物资等。

3、保护事故现场。确认和保护事故现场，在救援行动中采取紧急措施和移动物件时，要作出标记，协助有关部门拍摄并作好书面记录，作好事故调查取证工作，防止证据遗失，便于事故处理。

1.4.1 一般处置方案

(1) 在做好应急救援工作的同时，迅速组织群众撤离洪涝、水淹、冰雹事故危险区域，维护好事故现场和社会秩序；

(2) 迅速撤离、疏散现场人员，设置警示标志，封锁事故现场和危险区域，同时设法保护相邻装置、设备，防止事态进一步扩大和引发次生事故；

(3) 参加应急救援的人员必须受过专门的训练，配备相应的防护（防雨、照明等）装备；

(4) 立即调集外伤等方面的医疗专家对受伤人员进行现场医疗救治,适时进行转移治疗;

(5) 掌握事故发展情况,及时修订现场救援方案,补充应急救援力量。

1.4.2 洪涝、水淹事故应急处置措施

(1) 加强监测和预报。及时关注气象预报及上级部门发的气象预警信息,及时跟踪灾害天气路径和强度变化,及时发布预警信号。

(2) 防洪防汛应急领导小组负责指挥、组织和协调各项应急处置工作,统一调配人员、物资和装备。

(3) 园区内涝防治体系进入应急状态,下水道井盖全部打开。

(4) 组织抢险救援。对重点区域财产和关键设施进行全面抢险,避免水淹损害风险,组织搜救被困人员,送医院治疗伤员。

(5) 疏散转移职工群众。对有洪涝灾害导致的生命安全隐患的厂房车间和办公室组织有序疏散,将职工商户群众转移至安全地区。对危险区域设置警戒线或路障。

(6) 修复关键基础设施。对受损的供水、供电、通讯等关键基础设施进行紧急修复或替代,如园区自身无法解决积极请求上级部门予以协助。

(7) 如发生大面积水淹,有可能导致洪涝灾区的次生病菌感染,大力对水淹区域开展清理、消毒等防疫措施,切断传染病疫情爆发。

1.4.3 冰雹事故应急处置措施:

(1) 加强监测和预报。及时关注气象预报及上级部门发的气象预警信息,及时跟踪灾害天气路径和强度变化,及时发布预警信号。

(2) 疏散危险人员。对处于室外的或在易损设施内的人员进行疏散转移,确保人员安全。

(3) 固定防护设施。检查屋顶防水设施等,加固措施,减缓冰雹的破坏。

(4) 停止户外作业。暂停室外生产加工和外包建筑施工等户外作业,防止人员伤亡。

(4) 道路管制。对园区内可能受到严重影响的区域进行临时封闭或者管制,疏导人流、车流至其他安全区域。

(5) 如在户外遇到冰雹,应寻找坚固的掩体,如建筑物、隧道、桥梁等,避免在空旷、高处或树下、电线杆、旗杆等处停留。

1.4.4 台风应急处置措施:

(1) 加强监测和预报。及时关注气象预报及上级部门发的气象预警信息,及时跟踪灾害天气路径和强度变化,及时发布预警信号。

(2) 暂停户外及外包高空作业。暂停高空作业如钢结构厂房施工、光伏维修安装等作业,防止因强风导致的人员伤亡事故。

(3) 固定防护设施。检查园区户外设施、广告牌、脚手架等,采取加固或撤除措施,防止被台风损坏或飞落酿成事故。

(4) 根据台风强度和影响,适当停产停工,减少人员在外活动。

1.4.5 洪涝、水淹导致的电击事故应急处置措施:

参照(二)《触电事故专项应急预案》。重点在于快速切断电源,抢救触电者,检查和修复洪涝、水淹区域电气设施,同时做好现场隔离控制和危险人员疏散,避免扩大事故影响,最大限度减少人员伤亡。及时善后处置,恢复正常秩序。

1.4.7 洪涝、水淹区域现场处置

(1) 及时评估洪涝范围和液位。迅速评估园区洪水淹没的区域、范围、液位高度变化,确定防洪重点和防御高度,制定防洪方案措施。

(2) 检查防洪防汛工程。检查园区下水道、水井是否有阻塞,及时疏通、疏浚。

(3) 加固和修补防线。对濒临失效的下水道、下水井进行加固,修补排水点。

(4) 安排防洪物资。将沙包、石块、木板等防洪物资运送到平房、地面等洪涝灾害易侵袭的薄弱环节,随时应用。

(5) 组织经常性巡检。一旦出现防洪防汛工程异常立即上报并处置。

(6) 疏散转移人员。对防洪防汛重点区域的职工、商户、群众人员组织有序疏散转移,将危险人员撤至安全地点。

(7) 道路管理。及时设置濒临泛滥的洪水道路或低洼积水区域,设置路障和警示标志,疏导车辆和户外人员。

(8) 组织抢险队伍。公司应急安全生产领导小组第一时间组织抢险队伍,随时应对洪涝灾害及次生灾害或其他突发情况。

(9) 恢复秩序。洪水位的下降和防御任务结束候,组织善后工作,恢复园区正常生产生活秩序。

(10) 总结防汛工作。公司应急安全生产领导小组总结此次防汛工作中的问题和经验,完善防汛预案,提高下一次防汛工作效率。

1.4.8 受伤人员的现场救护和救治

(1) 优先处理的伤员:休克、严重失血、电击伤、意识丧失、呼吸困难人员。及时给与心肺复苏、止血、固定等可最大限度降低死亡率的抢救措施。

(2) 次优先处理的伤员:一般可以在伤员集结地采用适当的措施可望拟定病情的伤员,然后转送医院治疗。

(2) 延期处理的伤员:受伤后生理上没有太大改变的伤员,可转送医院治疗。

1.5 应急保障

1.5.1 保障措施

同综合应急预案“5 保障措施”

1.5.2 应急物资与装备保障

应急物资:救援车辆、担架、急救药箱、灭火器

第三篇 现场处置方案

（一）火灾事故现场处置方案

岗位名称	车间/部室各岗位、配电区域	
事故风险分析	<p>事故类型：火灾</p> <p>事故发生的区域、地点或装置的名称：各车间/部室、配电区域</p> <p>事故发生的可能时间、事故的危害严重程度及其影响范围：主要发生在各车间/部室生产、办公过程中，主要影响范围为各个车间/部室、园区，若事故扩大，可对公司甚至周边企业造成影响，事故危害程度较大</p> <p>事故前可能出现的征兆：</p> <p>①有明火；②电气线路短路</p> <p>事故可能引发的次生、衍生事故：容器爆炸、中毒和窒息、其他伤害。</p>	
应急工作职责	<p>事故发现第一人：</p> <p>1、第一时间将事故信息报告车间/部室负责人</p> <p>2、在确保自身和他人安全的情况下，采取措施控制事态发展。</p> <p>车间/部室负责人：</p> <p>1、立即成为现场指挥员，启动应急响应程序。</p> <p>2、立即拨打公司电话汇报，必要时拨打 119 报警。</p> <p>3、向公司负责人、应急指挥部报告。</p> <p>4、组织本车间/部室应急响应人员进行应急处理。</p> <p>车间/部室人员：现场应急处置措施的实施。</p>	
应急处置程序与措施	事故报告	<p>1) 事故发现人立即向部门领导报告，部门领导接报警后初步判断事故可能发展的趋势再向应急总指挥报告，并通知应急救援小组，必要时向安东卫街道应急管理办公室汇报</p> <p>2) 事故需报告的内容有：事发时间、地点、事故状态、人员受伤情况等</p>
	现场处置	<p>1. 火灾事故处置</p> <p>①立刻使用手提式灭火器进行初期火灾的控制，同时进行呼救；（发现人员）</p> <p>②立刻将现场情况汇报车间/部室主任，并协助扑灭火灾；（车间/部室人员）</p> <p>③组织人员穿好防护服，用干粉灭火器和消防水进行灭火，通知无关人员及时撤离。同时，安排人员进行现场易燃、可燃物料转移；（车间/部室主任）</p> <p>④将现场处置情况汇报公司负责人（车间/部室主任）</p> <p>⑤装置根据火灾情况进行工艺处置；（车间/部室主任）</p> <p>⑥火灾扑灭后，要对现场进行保护，防止火灾复燃；（车间/部室员工）</p> <p>⑦火灾如对相邻区域有影响要及时告知相邻区域人员；（车间/部室员工）</p> <p>⑧保护现场，人员进行清点；（车间/部室主任）</p> <p>⑨根据现场处置情况决定是否需要公司层面的支援；</p> <p>⑩接到车间/部室主任通知后，立即启动公司级应急预案；（公司负责人）</p> <p>⑪按照公司预案进行应急处置。（各应急小组）</p>
	人员疏散	警戒疏散组立即组织现场无关人员疏散至安全区，并设置警戒标志

应急处置程序与措施	人员救护	<p>1.迅速将烧伤、物体打击伤害人员转移至车间/部室外安全地带，并采取如下措施：</p> <p>1) 对烧伤者：轻度烧伤时要保护好皮肤，切不可用毛巾擦拭，防弄破感染，同时用烫伤膏擦拭；对大面积烧伤并已休克者，要防其舌头收缩堵塞咽喉造成窒息，一旦出现这种情况，在场人员应将伤者嘴撬开，将舌头拉出，保证呼吸畅通；对心跳停止者，立即进行人工呼吸和胸外心脏按压术，并边抢救边送医院救治</p> <p>2) 对物体打击及车辆伤害者：</p> <p>①如流血，要进行有效止血，包扎伤口；</p> <p>②预防感染、止痛，可以给伤员用止痛剂药；</p> <p>③伤员有骨折，关节伤、肢体挤压伤，大块软组织伤要小心固定；</p> <p>④视其伤情采取报警直接送往医院，或待简单处理后去医院检查；</p> <p>⑤若伤员有断肢情况发生，应尽早用干净的干布（灭菌敷料）包裹装入塑料袋内，随伤员一起转送；</p> <p>⑥记录伤情，现场救护人员应边抢救记录伤员的受伤机制，受伤部位，受伤程度等第于资料</p> <p>2.对伤重者，应立即与医院取得联系，并详细说明事故地点、严重程度、本公司的联系电话，并派人到路口接应。</p>
	扩大应急	若事故不断扩大，部门领导应立即向应急总指挥报告，并请求启动公司综合应急预案和向安东卫街道应急管理办公室报告请求援助，应启动专项应急预案或综合应急预案。
	消防、医疗救助	必要时，拨打 119/120 报警，并打开消防通道，接应消防、医疗救护等车辆及外部应急增援力量到来
	现场恢复	事故处理结束后，清扫现场，经上级同意后恢复生产。
注意事项	<p>1) 佩戴个人防护器具方面，要戴好防护手套穿防护鞋等，做好自身防护措施，不得盲目施救；</p> <p>2) 使用抢险救援器材方面，要根据现场的物质特性选择恰当的应急工具：发生火情，使用 CO₂ 灭火器灭火；</p> <p>3) 采取救援对策或措施方面，应急救援时，一定要坚持“以人为本”的原则，先抢救受伤人员，要科学救援；</p> <p>4) 现场自救和互救方面，在没有弄清伤员的受伤部位前，不得随意移动伤员，以免造成二次伤害；</p> <p>5) 现场应急处置能力确认和人员安全防护方面，要在确保自身安全和有救援能力的条件下进行；</p> <p>6) 应急救援结束后，及时清理现场和与有关的方面沟通处理相关事宜；</p> <p>7) 其他需要特别警示是事故发生后，应注意保护好现场，除救援人员外，其他人员不得进入事故现场。</p>	

(二) 触电事故场处置方案

岗位名称	设备操作工、电工	
事故风险分析	事故类型： 触电 事故发生的区域、地点或装置的名称： 各车间/部室、配电室、办公室 事故发生的可能时间、事故的危害严重程度及其影响范围： 主要发生各车间/部室生产、维修过程中及配电室操作，主要影响范围为厂区范围内，事故危害程度较大； 事故前可能出现的征兆： 电气线路短路；设备损坏； 事故可能引发的次生、衍生事故： 火灾、机械伤害。	
应急工作职责	事故发生发现第一人： 1、第一时间将事故信息报告车间/部室主任。 2、在确保自身和他人安全的情况下，采取措施控制事态发展。 车间/部室主任： 1、立即成为现场指挥员，启动应急响应程序。 2、向公司负责人、应急指挥部报告。 3、立即拨打 120、119 报警。 4、组织车间/部室应急响应人员进行应急处理。 车间/部室人员：现场应急处置措施的实施。	
应急处置程序与措施	事故报告	1 岗位员工报告安全员（报告事故发生时间、地点、事故状态、人员受伤情况等）。 2. 安全员接报警后初步判断事故可能发展的趋势，向公司负责人、应急指挥部报警，认为必要时向安东卫街道办事处应急管理办公室汇报。
	现场处置	若发生触电事故，现场作业人员应第一时间采用绝缘设备将人与带电设备进行分离，电工及时切断所在区域电源，对触电者实施救护，若发现触电者呼吸困难或心跳失常，应立即施行心肺复苏。
	人员疏散	警戒疏散组立即组织现场无关人员疏散至安全区，并设置警戒标志或隔离带。
	人员救护	1. 第一时间采用绝缘设备将人与带电设备进行分离，电工及时切断所在区域电源，若发现触电者呼吸困难或心跳失常，应立即施行心肺复苏。 2. 对伤重者，应立即与医院取得联系，并详细说明事故地点、严重程度、本公司的联系电话，并派人到路口接应。
	扩大应急	若事故扩大，应上报应急指挥部，启动专项应急预案及综合应急预案
	消防、医疗救助	必要时，拨打 119/120 报警，并打开消防通道，接应消防、医疗救护等车辆及外部应急增援力量到来
	现场恢复	事故处理结束后，清扫现场，经上级同意后恢复生产。
注意事项	1) 佩戴个人防护器具方面，要戴好绝缘手套穿绝缘鞋等，做好自身防护措施，不得盲目施救； 2) 使用抢险救援器材方面，要根据现场的物质特性选择恰当的应急工具；若引发火情，根据实际情况判断使用干粉灭火器或者 CO ₂ 灭火器灭火； 3) 采取救援对策或措施方面，应急救援时，一定要坚持“以人为本”的原则，先抢救受伤人员，要科学救援； 4) 现场自救和互救方面，在没有弄清伤员的受伤部位前，不得随意移动伤员，以免造成二次伤害； 5) 现场应急处置能力确认和人员安全防护方面，要在确保自身安全和有救援能力的条件下进； 6) 应急救援结束后，及时清理现场和与有关的方面沟通处理相关事宜； 7) 其他需要特别警示是事故发生后，应注意保护好现场，除救援人员外，其他人员不得进入事故现场。	

(三) 机械伤害事故现场处置方案

岗位名称	设备操作工	
事故风险分析	<p>事故类型：机械伤害</p> <p>事故发生的区域、地点或装置的名称：入驻商户各生产加工车间</p> <p>事故发生的可能时间、事故的危害严重程度及其影响范围：主要发生在入驻商户各生产加工车间生产过程中，主要影响范围为车间，事故危害程度较大</p> <p>事故前可能出现的征兆：</p> <p>①人员违章作业；②未佩戴劳保用品；③设备损坏维修；④设备防护措施不到位。</p> <p>事故可能引发的次生、衍生事故：物体打击。</p>	
应急工作职责	<p>事故发现第一人：</p> <p>1、第一时间将事故信息报告车间/部主任。</p> <p>2、在确保自身和他人安全的情况下，采取措施控制事态发展。</p> <p>车间/部主任：</p> <p>1、立即成为现场指挥员，启动应急响应程序。</p> <p>2、向公司负责人、应急指挥部报告。</p> <p>3、立即拨打 120、119 报警。</p> <p>4、组织车间/部室应急响应人员进行应急处理。</p> <p>车间/部室人员：现场应急处置措施的实施。</p>	
应急处置程序与措施	事故报告	<p>1) 事故发现人立即向部门领导报告，部门领导接报警后初步判断事故可能发展的趋势，再向应急总指挥报告，并通知应急救援小组，必要时向安东卫街道应急管理办公室汇报；</p> <p>2) 事故需报告的内容有：事发时间、地点、事故状态、人员受伤情况等。</p>
	现场处置	立即将伤者与设备安全分离，伤情较轻者，立即将伤员转移至安全位置实施急救，伤势较重，转移有可能导致伤势加重的，应立即清理事故区域，现场开展急救。
	人员疏散	警戒疏散组立即组织现场无关人员疏散至安全区，并设置警戒标志。
	人员救护	<p>1. 对机械伤害及物体打击伤害者：</p> <p>①如流血，要进行有效止血，包扎伤口；</p> <p>②预防感染、止痛，可以给伤员用止痛剂药；</p> <p>③伤员有骨折，关节伤、肢体挤压伤，大块软组织伤要小心固定；</p> <p>④视其伤情采取报警直接送往医院，或待简单处理后去医院检查；</p> <p>⑤若伤员有断肢情况发生，应尽早用干净的干布（灭菌敷料）包裹装入塑料袋内，随伤员一起转送；</p> <p>⑥记录伤情，现场救护人员应边抢救记录伤员的受伤机制，受伤部位，受伤程度等第于资料</p> <p>2. 对伤重者，应立即与医院取得联系，并详细说明事故地点、严重程度、本公司的联系电话，并派人到路口接应。</p>
	扩大应急	若事故不断扩大，部门领导应立即向应急总指挥报告，并请求启动公司综合应急预案和向安东卫街道应急管理办公室报告请求援助，应启动专项应急预案或综合应急预案。
	消防、医疗救助	必要时，拨打 119/120 报警，并打开消防通道，接应消防、医疗救护等车辆及外部应急增援力量到来
	现场恢复	事故处理结束后，清扫现场，经上级同意后恢复生产。

注意事项	<p>1) 佩戴个人防护器具方面，要戴好防护手套穿防护鞋等，做好自身防护措施，不得盲目施救；</p> <p>2) 使用抢险救援器材方面，要根据现场的物质特性选择恰当的应急工具；</p> <p>3) 采取救援对策或措施方面，应急救援时，一定要坚持“以人为本”的原则，先抢救受伤人员，要科学救援；</p> <p>4) 现场自救和互救方面，在没有弄清伤员的受伤部位前，不得随意移动伤员，以免造成二次伤害；</p> <p>5) 现场应急处置能力确认和人员安全防护方面，要在确保自身安全和有救援能力的条件下进行；</p> <p>6) 应急救援结束后，及时清理现场和与有关的方面沟通处理相关事宜；</p> <p>7) 其他需要特别警示是事故发生后，应注意保护好现场，除救援人员外，其他人员不得进入事故现场。</p>
------	---

(四) 燃气泄漏现场处置方案

岗位名称	厨师、焊接人员	
事故风险分析	<p>事故类型：燃气泄漏</p> <p>事故发生的区域、地点或装置的名称：厨房、车间焊接区域等燃气使用区</p> <p>事故发生的可能时间、事故的危害严重程度及其影响范围：主要发生在厨房、车间焊接区域等燃气使用区，主要影响范围为全公司，事故危害程度较大。</p> <p>事故前可能出现的征兆：听到“吡……吡……”异响、可燃气体泄漏报警器报警、报警、连锁及薄弱环节不动作。</p> <p>事故可能引发的次生、衍生事故：火灾爆炸、人员伤亡事故</p>	
应急工作职责	<p>事故发现第一人：</p> <p>1、第一时间将事故信息报告车间/部室负责人</p> <p>2、在确保自身和他人安全的情况下，采取措施控制事态发展。</p> <p>仓库负责人：</p> <p>1、立即成为现场指挥员，启动应急响应程序。</p> <p>2、立即拨打公司电话汇报，必要时拨打 119 报警。</p> <p>3、向公司负责人、应急指挥部报告，组织应急响应人员进行应急处理</p>	
应急处置程序与措施	事故报告	<p>1) 事故发现人立即向部门领导报告，部门领导接报警后初步判断事故可能发展的趋势，再向应急总指挥报告，并通知应急救援小组，必要时向安东卫街道应急管理办公室汇报；</p> <p>2) 事故需报告的内容有：事发时间、地点、事故状态、人员受伤情况等。</p>
	现场处置	<p>1、员工甲发现有燃气泄漏后用防爆对讲机报告车间班组长</p> <p>2、车间班组长报告上级领导并指挥现场应急处置</p> <p>3、员工乙确定泄漏点的位置，并关闭前后阀门。</p> <p>4、车间班组长指挥停止周围设备的运行，开启通风机，并在 30 米以外区域设备防爆隔离区域，禁止无关人员进入，禁止一切可能产生点火源的行为</p> <p>5、员工丙赶到现场用消防水对泄漏点、附近可燃物进行喷水冷却。</p> <p>6、上级领导通知公司应急救援小组待命。</p> <p>7、车间班组长联系维修人员维修设备</p> <p>8、故障排除，现场气体检测报警器消除报警后恢复供电</p> <p>9、车间/部室恢复生产。</p>
	人员疏散	警戒疏散组立即组织现场无关人员疏散至安全区，并设置警戒标志或隔离带。
	人员救护	<p>迅速将烧伤、物体打击伤害人员转移至车间/部室外安全地带，并采取如下措施：</p> <p>1.对烧伤者：轻度烧伤时要保护好皮肤，切不可用毛巾擦拭，防弄破感染，同时用烫伤膏擦拭；对大面积烧伤并已休克者，要防其舌头收缩堵塞咽喉造成窒息，一旦出现这种情况，在场人员应将伤者嘴撬开，将舌头拉出，保证呼吸畅通；对心跳停止者，立即进行人工呼吸和胸外心脏按压术，并边抢救边送医院救治；</p> <p>2.中毒与窒息处置措施：1) 迅速将中毒患者移至空气新鲜处，松解衣扣和腰带，摘下假牙和清除口腔异物，维护呼吸道畅通，注意保暖。2) 在搬运过程中要沉着、冷静，不要强拖硬拉，防止造成骨折；如果已有骨折或外伤，则要注意包扎和固定。3) 污染的衣着要立即脱掉，皮肤污染时，要及时用清水或解毒液（根据毒物性质选择中和解毒的溶液）冲洗，应注意头发、手足、指甲及皮肤皱褶处彻底冲洗。4) 在急救药箱取用适当的急救药品就进行抢救。</p> <p>3.对伤重者：应立即与医院取得联系，并详细说明事故地点、严重程度、本公司的联系电话，并派人到路口接应</p>

应急处置程序与措施	扩大应急	若事故不断扩大，部门领导应立即向应急总指挥报告，并请求启动公司综合应急预案和向安东卫街道应急管理办公室报告请求援助，应启动专项应急预案或综合应急预案。
	消防、医疗救助	必要时，拨打 119/120 报警，并打开消防通道，接应消防、医疗救护等车辆及外部应急增援力量到来
	现场恢复	事故处理结束后，清扫现场，经上级同意后恢复生产。
注意事项	1、佩戴个人防护器具方面，应急救援人员应做好自身防护措施，不得盲目施救； 2、使用抢险救援器材方面，要根据现场的物质特性选择恰当的应急工具； 3、人员疏散应根据风向标指示，撤离至上风口的紧急集合点，并清点人数； 4、报警时，须讲明事故地点，装置名称，事故类型，事故大小情况，有无人员伤亡，报警人姓名，联系方式等； 5、现场应急处置能力确认和人员安全防护方面，要在确保自身安全和有救援能力的条件下进； 6、应急救援结束后，及时清理现场和与有关的方面沟通处理相关事宜； 7、其他需要特别警示是事故发生后，应注意保护好现场，除救援人员外，其他人员不得进入事故现场。	

(五) 洪涝灾害现场处置方案

区域名称	生产车间、办公区	
事故风险分析	<p>事故类型：(1) 洪涝、水淹灾害、雹灾害及其导致的建(构)筑物损坏、电击等次生灾害。</p> <p>事故发生的区域、地点或装置的名称：园区各处</p> <p>事故发生的可能时间、事故的危害严重程度及其影响范围：每年 6 月至 9 月，是岚山区出现相对强降雨，区域性、阶段性暴雨、雷电、冰雹、台风天气的集中阶段，由于日照安岚钢铁物流园管理有限公司园区地势比较低，且靠近城市主干道（岚山区岚山西路），如降雨过多或城市、园区排水系统无法及时排出多余积水，则园区发生暴雨、洪涝和冰雹、台风等事故导致的洪涝、水淹灾害、冰雹灾害和人员伤亡可能性大</p> <p>事故前可能出现的征兆： 暴雨、雷电、冰雹、台风天气。</p> <p>事故可能引发的次生、衍生事故：建(构)筑物损坏、电击等次生灾害导致的人身伤亡。</p>	
应急工作职责	<p>事故发现第一人：</p> <p>3、第一时间将事故信息报告车间/部室负责人</p> <p>4、在确保自身和他人安全的情况下，采取措施控制事态发展。</p> <p>车间/部室负责人：</p> <p>1、立即成为现场指挥员，启动应急响应程序。</p> <p>2、立即拨打公司电话汇报，必要时拨打 119 报警。</p> <p>3、向公司负责人、应急指挥部报告。</p> <p>4、组织本车间/部室应急响应人员进行应急处理。</p> <p>车间/部室人员：现场应急处置措施的实施。</p>	
应急处置程序与措施	事故报告	<p>1) 事故发现人立即向部门领导报告，部门领导接报警后初步判断事故可能发展的趋势再向应急总指挥报告，并通知应急救援小组，必要时向安东卫街道应急管理办公室汇报</p> <p>2) 事故需报告的内容有：事发时间、地点、事故状态、人员受伤情况等</p>
	现场处置	<p>1) 洪涝灾害发生后，停止作业，以防止次事故的发生，并关闭电源，若有人已受伤，其他赶到现场的人员应在抢救伤员之余，进行上述操作。</p> <p>2) 事故发现人应立即向副总指挥和总指挥汇报事故情况。</p> <p>3) 总指挥未能及时赶到事故现场，由副总指挥负责指挥抢险。</p> <p>4) 应急抢险组听从指挥，赶到事故现场，第一时间将受伤人员救出。</p> <p>5) 医疗救护组应根据伤员的受伤程度不同，对轻伤人员现场进行包扎处理后送医院，受伤严重的人员应立即通知后勤保障组，派车将伤员送医院救治（同时采取必要救治方法），并派人跟随，跟随人员应及时将伤员情况向指挥部汇报。</p> <p>6) 医疗救护组立即通知医院，准备接受伤员。</p> <p>7) 事故受影响区域内的作业必须停止，引导疏散组将相关人员按疏散指示撤离出危险区。</p> <p>8) 警戒疏散组应立即对现场拉起警戒线，对进入事故现场实行警戒。</p> <p>9) 应急救援组对爆炸后的压力容器进行清查，将再次发生危险的彻底排查。</p> <p>10) 应急救援组确定清楚所有危险后，汇报至指挥部。</p> <p>11) 指挥部解除应急响应，并制定洪涝防止方案，组织修复洪涝影响设施。</p>
	人员疏散	警戒疏散组立即组织现场无关人员疏散至安全区，并设置警戒标志

应急处置程序与措施	人员救护	<p>迅速将伤害人员转移至车间/部室外安全地带，并采取如下措施：</p> <p>1) 对因洪涝导致电击烧伤者：轻度烧伤时要保护好皮肤，切不可用毛巾擦拭，防弄破感染，同时用烫伤膏擦拭；对大面积烧伤并已休克者，要防其舌头收缩堵塞咽喉造成窒息，一旦出现这种情况，在场人员应将伤者嘴撬开，将舌头拉出，保证呼吸畅通；对心跳停止者，立即进行人工呼吸和胸外心脏按压术，并边抢救边送医院救治</p> <p>2) 对因洪涝导致物体坍塌物体打击者：</p> <p>①如流血，要进行有效止血，包扎伤口；</p> <p>②预防感染、止痛，可以给伤员用止痛剂药；</p> <p>③伤员有骨折，关节伤、肢体挤压伤，大块软组织伤要小心固定；</p> <p>④视其伤情采取报警直接送往医院，或待简单处理后去医院检查；</p> <p>⑤若伤员有断肢情况发生，应尽早用干净的干布（灭菌敷料）包裹装入塑料袋内，随伤员一起转送；</p> <p>⑥记录伤情，现场救护人员应边抢救记录伤员的受伤机制，受伤部位，受伤程度等第于资料</p> <p>3) 对伤重者，应立即与医院取得联系，并详细说明事故地点、严重程度、本公司的联系电话，并派人到路口接应。</p>
	扩大应急	若事故不断扩大，部门领导应立即向应急总指挥报告，并请求启动公司综合应急预案和向安东卫街道应急管理办公室报告请求援助，应启动专项应急预案或综合应急预案。
	消防、医疗救助	必要时，拨打 119/120 报警，并打开消防通道，接应消防、医疗救护等车辆及外部应急增援力量到来
	现场恢复	事故处理结束后，清扫现场，经上级同意后恢复生产。
注意事项	<p>1、佩戴个人防护器具方面，应急救援人员应做好自身防护措施，不得盲目施救；</p> <p>2、使用抢险救援器材方面，要根据现场的物质特性选择恰当的应急工具；</p> <p>3、人员疏散应根据风向标指示，撤离至地势较高的紧急集合点，并清点人数；</p> <p>4、报警时，须讲明事故地点，装置名称，事故类型，事故大小情况，有无人员伤亡，报警人姓名，联系方式等；</p> <p>5、现场应急处置能力确认和人员安全防护方面，要在确保自身安全和有救援能力的条件下进行；</p> <p>6、应急救援结束后，及时清理现场和与有关的方面沟通处理相关事宜；</p> <p>7、其他需要特别警示是事故发生后，应注意保护好现场，除救援人员外，其他人员不得进入事故现场。</p>	

(六) 高处坠落事故现场处置方案

岗位名称	车间操作工	
事故风险分析	<p>事故类型：高处坠落</p> <p>事故发生的区域、地点或装置的名称：车间</p> <p>事故发生的可能时间、事故的危害严重程度及其影响范围：高处坠落事故工作时间发生的可能性较大，易造成坠落人员身体的摔伤，严重的可导致人员死亡。影响范围主要集中在检修和生产作业现场。</p> <p>事故前可能出现的征兆：</p> <p>1) 作业人员精神状态不佳、疲劳作业； 2) 作业平台不牢固、有空洞； 3) 工作平台有积水； 4) 安全管理存在疏漏等。</p> <p>事故可能引发的次生、衍生事故：机械伤害、触电</p>	
应急工作职责	<p>①事故发现人应迅速向安全员报告，在确保自身和他人安全的情况下，积极采取措施控制事态发展；</p> <p>②安全员启动现场应急处置方案，并将部门人员合理分配，迅速组织人员进行现场处置；</p> <p>③应急救援其他人员负责抢险救灾、伤员的转移和救治、人员的疏散和撤离、警戒、后勤保障，及消防、救护车辆的引导等；</p> <p>④伴有其它事故发生，维修主管应立即报告公司，扩大现场应急处置</p>	
应急处置程序与措施	事故报告	<p>1.岗位员工报告安全员（报告事故发生时间、地点、事故状态、人员受伤情况等）。</p> <p>2.安全员接报警后初步判断事故可能发展的趋势，向公司负责人、应急指挥部报警，并请求启动公司综合应急预案和向安东卫街道应急管理办公室报告请求援助，应启动专项应急预案或综合应急预案。</p>
	现场处置	<p>1.事故急救时遵照先救命后治伤的原则；</p> <p>2.事故发生后受伤者周围人员应立即采取正确方法帮助伤员脱离伤害，将伤员撤离到安全区域以免再次被伤害；</p> <p>3.受伤者或周围人员应采用作快的方法向附近人员上级部门或医疗部门报告情况请求援助；</p> <p>4.立即对伤员进行抢救和紧急处置，在医疗急救人员到达之前，受伤者或周围人员应根据伤员的伤情轻重缓急和现场具体条件先行展开抢救；</p> <p>5.保护好事故现场，事故现场是进行事故调查分析的原始依据，也是医疗救护人员进行现场救治的重要依据之一，事故责任者或周围人员在抢救伤员的同时要注意保护好事故现场；</p> <p>6.正确组织抢救防止事故扩大，事故发生后应立即采取措施防止事故扩大，同时通知相关责任单位联系医疗救护人员赶赴事故现场进行抢救工作。</p>
	人员疏散	警戒疏散组立即组织现场无关人员疏散至安全区，并设置警戒标志或隔离带。
	人员救护	<p>1.及时了解现场情况，防止事故扩大，保护好受伤人员，防止受伤人员二次伤害，采取切实可靠地救护方法。</p> <p>2.现场自救和互救过程中，要注意被困人肢体发生挤压、摩擦、刮擦等导致被困人受伤。</p> <p>3.受伤者伤势严重，不要轻易移动伤者；去除伤员身上的用具和口袋中的硬物，注意不要让伤者再受到挤压；</p> <p>4.如上肢受伤将其固定于躯干，如下肢受伤将其固定于另一健肢。应垫高伤肢，消除肿胀。如上肢已扭曲，可用牵引法将上肢沿骨骼轴心拉直，但若拉伸时引起伤者剧痛或皮肤变白，应立即停止；</p> <p>5.如果伤口中已有脏物，不要用水冲洗，不要使用药物，也不要试图将裸露在伤口外的断骨复位，应在伤口上覆盖灭菌纱布，然后进行适度的包扎、固定；</p>

		6.若发现窒息者，应及时解除其呼吸道梗塞和呼吸机能障碍，应立即解开伤员衣领，消除伤员口鼻、咽喉部的异物、血块、分泌物、呕吐物等。
	扩大应急	若事故扩大，应上报应急指挥部，启动专项应急预案及综合应急预案。
	消防、医疗救助	必要时，拨打 119/120 报警，并打开消防通道，接应消防、医疗救护等车辆及外部应急增援力量到来
	现场恢复	事故处理结束后，清扫现场，经上级同意后恢复生产。
注意事项	1) 佩戴个人防护器具，做好自身防护措施，不得盲目施救； 2) 使用抢险救援器材方面，要根据现场的物质特性选择恰当的应急工具 3) 采取救援对策或措施方面，应急救援时，一定要坚持“以人为本”的原则，先抢救受伤人员，要科学救援； 4) 现场自救和互救方面，在没有弄清伤员的受伤部位前，不得随意移动伤员，以免造成二次伤害； 5) 现场应急处置能力确认和人员安全扩防方面，要在确保自身安全和有救援能力的条件下进； 6) 应急救援结束后，及时清理现场和与有关的方面沟通处理相关事宜； 7) 其他需要特别警示是事故发生后，应注意保护好现场，除救援人员外，其他人员不得进入事故现场。	

(七) 车辆伤害事故现场处置方案

岗位名称	生产加工商户	
事故风险分析	<p>事故类型：车辆伤害</p> <p>事故发生的区域、地点或装置的名称：园区入驻商户装卸货及园区道路行驶途中</p> <p>事故发生的可能时间、事故的危害严重程度及其影响范围：车辆行驶时往往造成人员伤亡。事故主要发生各种交通道路和生产加工现场；生产加工现场车辆数量多、分布散，可能发生事故较多；在天气状况不佳、违章操作的情况下，也可能发生车辆伤害事故。</p> <p>事故前可能出现的征兆：</p> <p>①人员疲惫；②车辆故障</p> <p>事故可能引发的次生、衍生事故：物体打击、其他伤害</p>	
应急工作职责	<p>①事故发现人应迅速向安全员报告，在确保自身和他人安全的情况下，积极采取措施控制事态发展；</p> <p>②安全员启动现场应急处置方案，并将部门人员合理分配，迅速组织人员进行现场处置；</p> <p>③应急救援其他人员负责抢险救灾、伤员的转移和救治、人员的疏散和撤离、警戒、后勤保障，及消防、救护车辆的引导等；</p> <p>④伴有其它事故发生，维修主管应立即报告公司，扩大现场应急处置</p>	
应急处置程序与措施	事故报告	<p>1.岗位员工报告安全员（报告事故发生时间、地点、事故状态、人员受伤情况等）。</p> <p>2.安全员接报警后初步判断事故可能发展的趋势，向公司负责人、应急指挥部报警，并请求启动公司综合应急预案和向安东卫街道应急管理办公室报告请求援助，应启动专项应急预案或综合应急预案。</p>
	现场处置	<p>1.报警：第一发现人（操作人员）立即报告现场负责人，汇报事故情况。</p> <p>2.接报：现场负责人问清事故发生时间、事故原因等情况；通知安全员；</p> <p>3、安全员立即通知有关成员到达事故现场；</p> <p>4、应急领导小组各位成员接到通知后，立即组织本组工作人员及抢险装备，然后赶往事故现场，向现场总指挥报到，接受任务，了解现场灾害情况，实施统一的救援工作。</p> <p>5、按各组分工职责进行抢险。</p>
	人员疏散	警戒疏散组立即组织现场无关人员疏散至安全区，并设置警戒标志或隔离带。
	人员救护	<p>1.迅速将伤害人员转移至安全地带，并采取如下措施：</p> <p>①如流血，要进行有效止血，包扎伤口；</p> <p>②伤员有骨折，关节伤、肢体挤压伤，大块软组织伤要小心固定；</p> <p>③视其伤情采取报警直接送往医院，或待简单处理后去医院检查；</p> <p>④若伤员有断肢情况发生，应尽早用干净的干布（灭菌敷料）包裹装入塑料袋内，随伤员一起转送；</p> <p>⑥记录伤情，现场救护人员应边抢救记录伤员的受伤机制，受伤部位，受伤程度等第于资料</p> <p>3）对伤重者，应立即与医院取得联系，并详细说明事故地点、严重程度、本公司的联系电话，并派人到路口接应。</p>
	扩大应急	若事故扩大，应上报应急指挥部，启动专项应急预案及综合应急预案。
	消防、医疗救助	必要时，拨打 119/120 报警，并打开消防通道，接应消防、医疗救护等车辆及外部应急增援力量到来
	现场恢复	事故处理结束后，清扫现场，经上级同意后恢复生产。

注意事项	<p>1) 佩戴个人防护器具, 做好自身防护措施, 不得盲目施救;</p> <p>2) 使用抢险救援器材方面, 要根据现场的物质特性选择恰当的应急工具</p> <p>3) 采取救援对策或措施方面, 应急救援时, 一定要坚持“以人为本”的原则, 先抢救受伤人员, 要科学救援;</p> <p>4) 现场自救和互救方面, 在没有弄清伤员的受伤部位前, 不得随意移动伤员, 以免造成二次伤害;</p> <p>5) 现场应急处置能力确认和人员安全防扩方面, 要在确保自身安全和有救援能力的条件下进;</p> <p>6) 应急救援结束后, 及时清理现场和与有关的方面沟通处理相关事宜;</p> <p>7) 其他需要特别警示是事故发生后, 应注意保护好现场, 除救援人员外, 其他人员不得进入事故现场。</p>
------	---

附 件

附件 1 生产经营单位概况

附件 2 风险评估结果

附件 3 预案体系与衔接

附件 4 应急物资装备清单

附件 5 有关应急部门、机构或人员的联系方式

附件 6 规范化格式文本

附件 7 关键的路线、标识和图纸

附件 1 生产经营单位概况

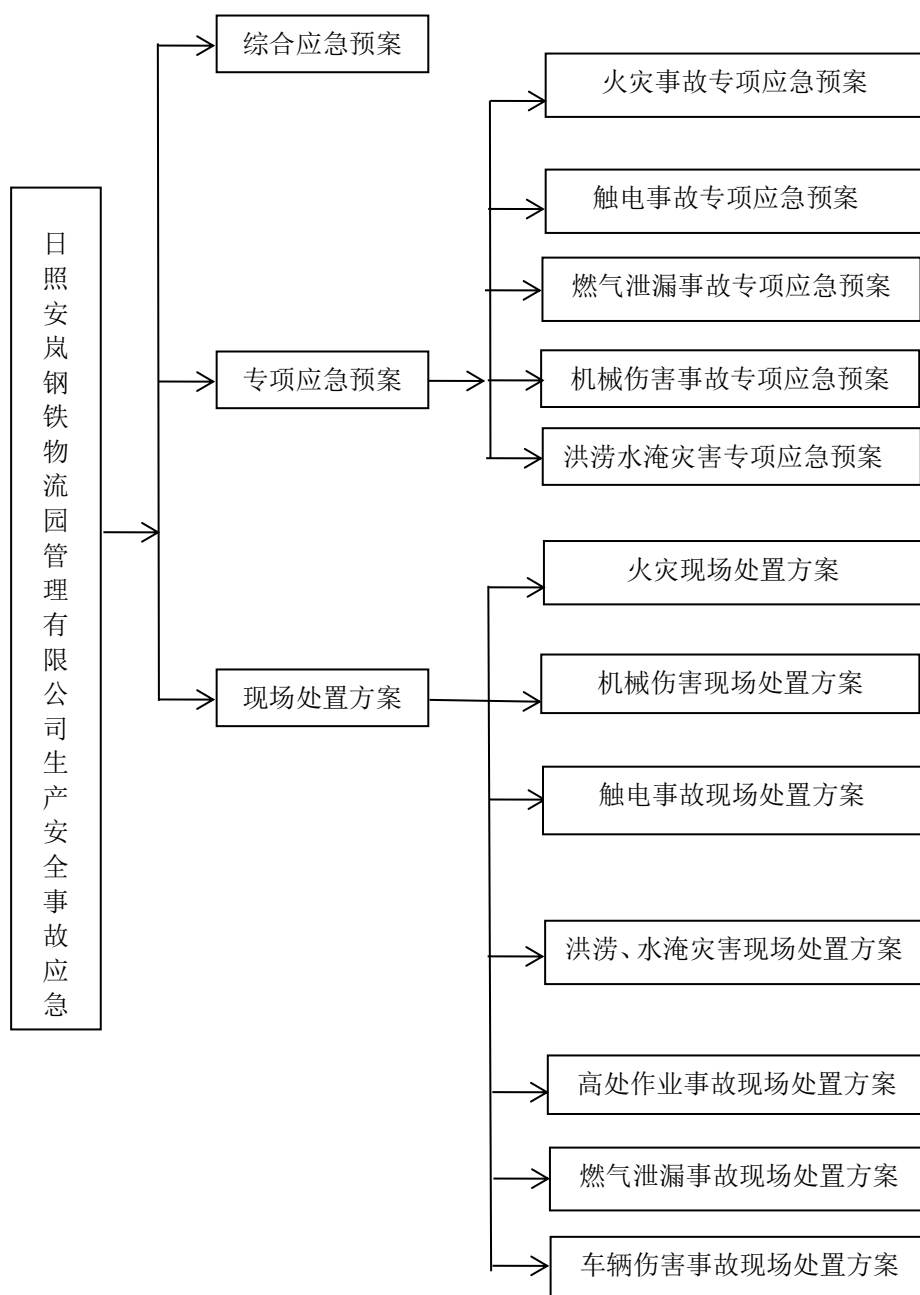
日照安岚钢铁物流园管理有限公司成立于 2021-02-03，法定代表人为房强，注册资本为 5000 万元人民币，统一社会信用代码为 91371103MA3W00MW3W，企业地址位于山东省日照市岚山安东卫街道驻地西邻，所属行业为商务服务业，经营范围包含：一般项目:园区管理服务;非居住房地产租赁;物业管理;餐饮管理;建筑材料销售;金属材料销售;金属制品销售;供应链管理服务;非金属矿及制品销售;国内贸易代理;停车场服务;煤炭及制品销售;金属矿石销售;国内货物运输代理;普通货物仓储服务(不含危险化学品等需许可审批的项目);石油制品销售(不含危险化学品);木材销售。(除依法须经批准的项目外,凭营业执照依法自主开展经营活动)许可项目:代理记账;互联网信息服务;道路货物运输(不含危险货物)。(依法须经批准的项目,经相关部门批准后方可开展经营活动,具体经营项目以相关部门批准文件或许可证件为准)。日照安岚钢铁物流园管理有限公司目前的经营状态为在营(开业)企业。

附件 2 风险评估结果

日照安岚钢铁物流园管理有限公司主要存在火灾、触电、机械伤害等危险、有害因素。公司通过硬件投入和软件建设，企业基本可控制初期事故，经过安全管理，风险处于基本可控制范围。

附件 3 预案体系与衔接

本公司应急预案包括以下的内容：综合应急预案、专项应急预案和现场处置方案。向上衔接政府应急预案。



附件 4 应急物资装备清单

日照安岚钢铁物流园管理有限公司

应急物质装备名录

序号	物资和装备	型号	单位	数量	存放地点	管理责任人
1	3kgCO ₂ 灭火器	MT/3 型	个	2	1 号 配电室	金为东
2	3kgCO ₂ 灭火器	MT/3 型	个	2	2 号 配电室	金为东
3	6.3kg 干粉灭火器	MFZ/ABC4 型	个	8	1#厂房	金为东
4	6.3kg 干粉灭火器	MFZ/ABC4 型	个	12	2#厂房	金为东
5	6.3kg 干粉灭火器	MFZ/ABC4 型	个	20	3#厂房	金为东
6	4kg 干粉灭火器	MFZ/ABC4 型	个	11	4#厂房	金为东
7	6.3kg 干粉灭火器	MFZ/ABC4 型	个	3	4#厂房	金为东
8	6.3kg 干粉灭火器	MFZ/ABC4 型	个	12	园区服务 中心	周伟刚
9	应急照明灯	/	个	3	泵房/配电 室	金为东
10	安全帽	/	顶	8	库房	金为东
11	绝缘手套	/	副	2	配电室	金为东
12	绝缘杆	/	个	1	配电室	金为东
13	绝缘水靴	/	双	2	配电室	金为东

附件 5 有关应急部门、机构或人员的联系方式

日照安岚钢铁物流园管理有限公司

应急救援人员联系电话

序号	职务		负责人姓名	联系方式(手机\座机)
1	总指挥		房强	13606337868
2	副总指挥		周伟刚	17861018863
3	应急抢险组	组长	谢键	13906336523
4	警戒疏散组	组长	金为东	13206330043
5	后勤保障组	组长	李楠	13863357926
6	医疗救护组	组长	王暖暖	13409028907
7	善后安抚组	组长	张伟、宋佰玉	13793423836、13792021238

岚山区政府有关部门联系电话

单位名称	电话号码
岚山区应急管理局	0633-2617109
岚山区消防救援大队	119
岚山区妇幼保健院	120
岚山区人民医院电话	120
岚山区安东卫街道办事处	0633-2237019
岚山区安东卫街道应急管理办公室	0633-2953612
日照市生态环境局岚山分局	0633-2610086
岚山区疾控中心	0633-2619090

附件 6 规范化格式文本

一、关于启动应急预案的通知

编号_____

关于启动_____应急预案的通知

_____年__月__日__时，我公司(单位)发生_____。到目前，已造成_____ (人员伤亡、财产损失等情况)。事件的原因是_____ (或者原因正在调查)。

经研究，决定启动_____应急预案。

(对有关部门和单位的工作提出要求。)

特此公告

_____ (盖章)

年 月 日

二、关于处理事故的情况报告

关于处理_____的情况报告
编号_____

____年____月____日____时，在我公司_____（单位）发生了_____到目前，已造成_____（人员伤亡、财产损失等情况）。造成事件的原因是_____（或者原因正在调查）。

事件的进展情况将续报。

（盖章）

年 月 日

三、关于结束应急状态的公告

编号_____

关于结束_____应急状况的公告

__年__月__日__时，我公司_____（单位）发生了_____。到目前，已造成 _____（人员伤亡、财产损失等情况）。事件的原因是（或者原因正在调查）。

事件发生后，采取了_____应急行动，（采取的应急处置、救援措施等基本情况）。

鉴于事件已得到有效控制，经研究，现决定结束应急状态。请各有关部门、单位抓紧做好善后工作。

特此公告

（盖章）

年 月 日

四、新闻公布稿件

编号

____年 ____月 ____日 ____时， 我 公 司 _____（ 单 位 ） 发 生
了_____。到目前，已造成 _____（人员伤亡、财产
损 失 等 情 况 ） 。 事 件 的 原 因 是
（或者原因正在调查）。事件发生后，我公司采取了_____应急行动，（对
该事件所采取的应急处置、救援措施及下一步还将采取的行动等基本情况）。

（提示、指引有关单位，职工需注意、防范的问题和予以配合行动的内容，
或已经结束应急的内容）。

（盖章）

年 月 日

附件 7 关键的路线、标识和图纸

企业区域位置图见附图 1

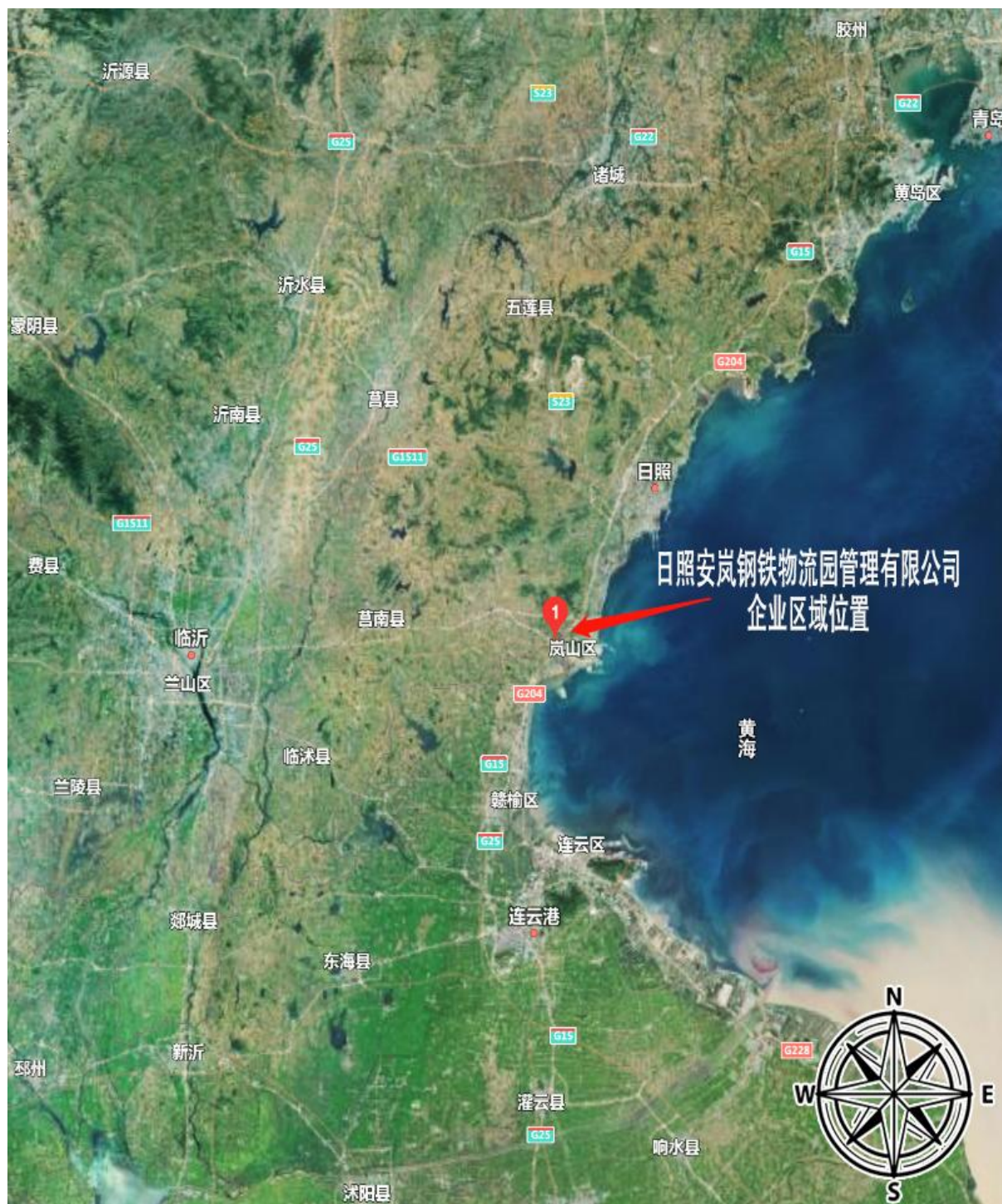
周边环境关系图见附图 2

企业平面布置图见附图 3

附近医院地理位置图及路线见附图 4。

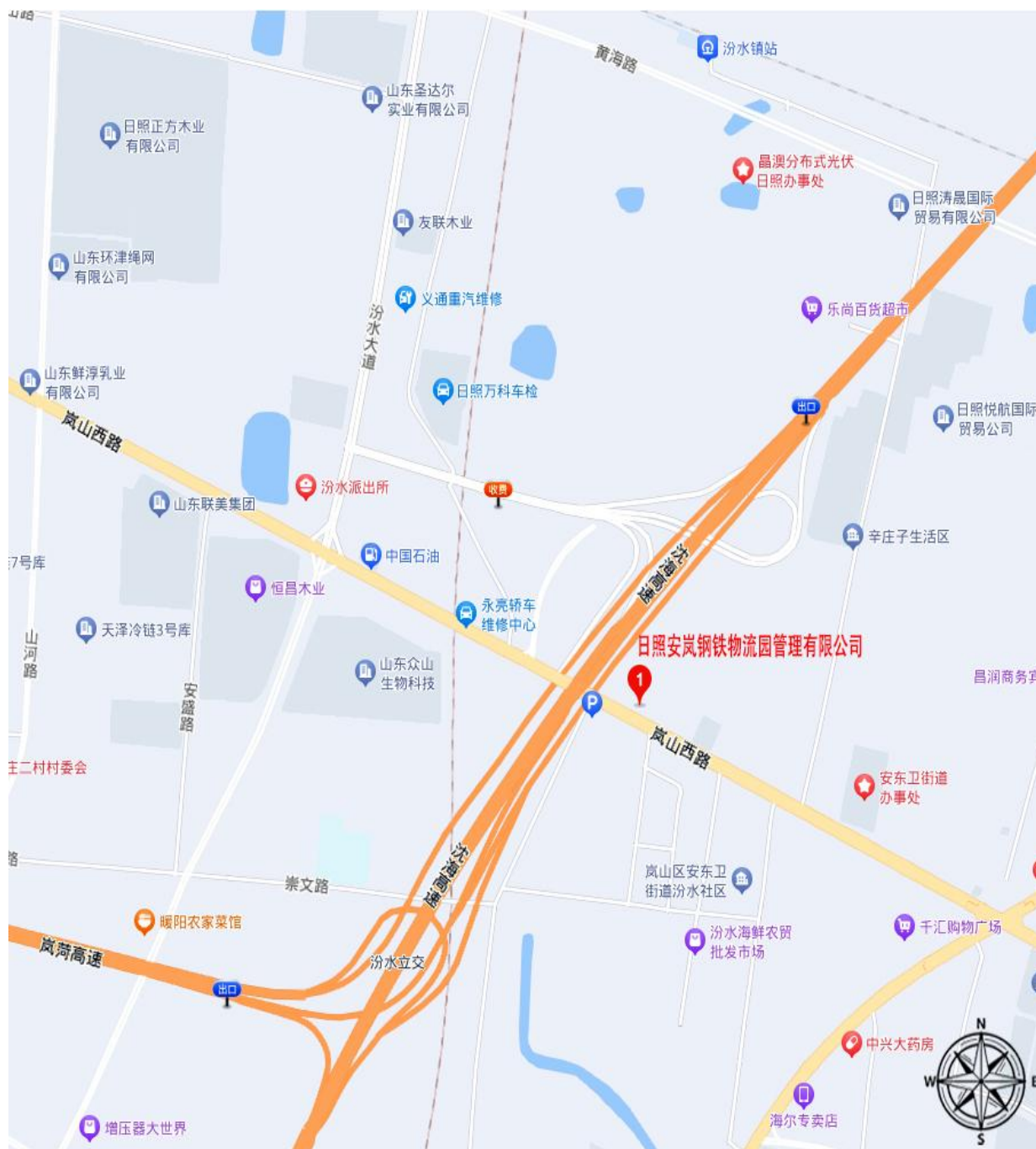
附近消防救援地理位置图及路线见附图 5。

附图 1:



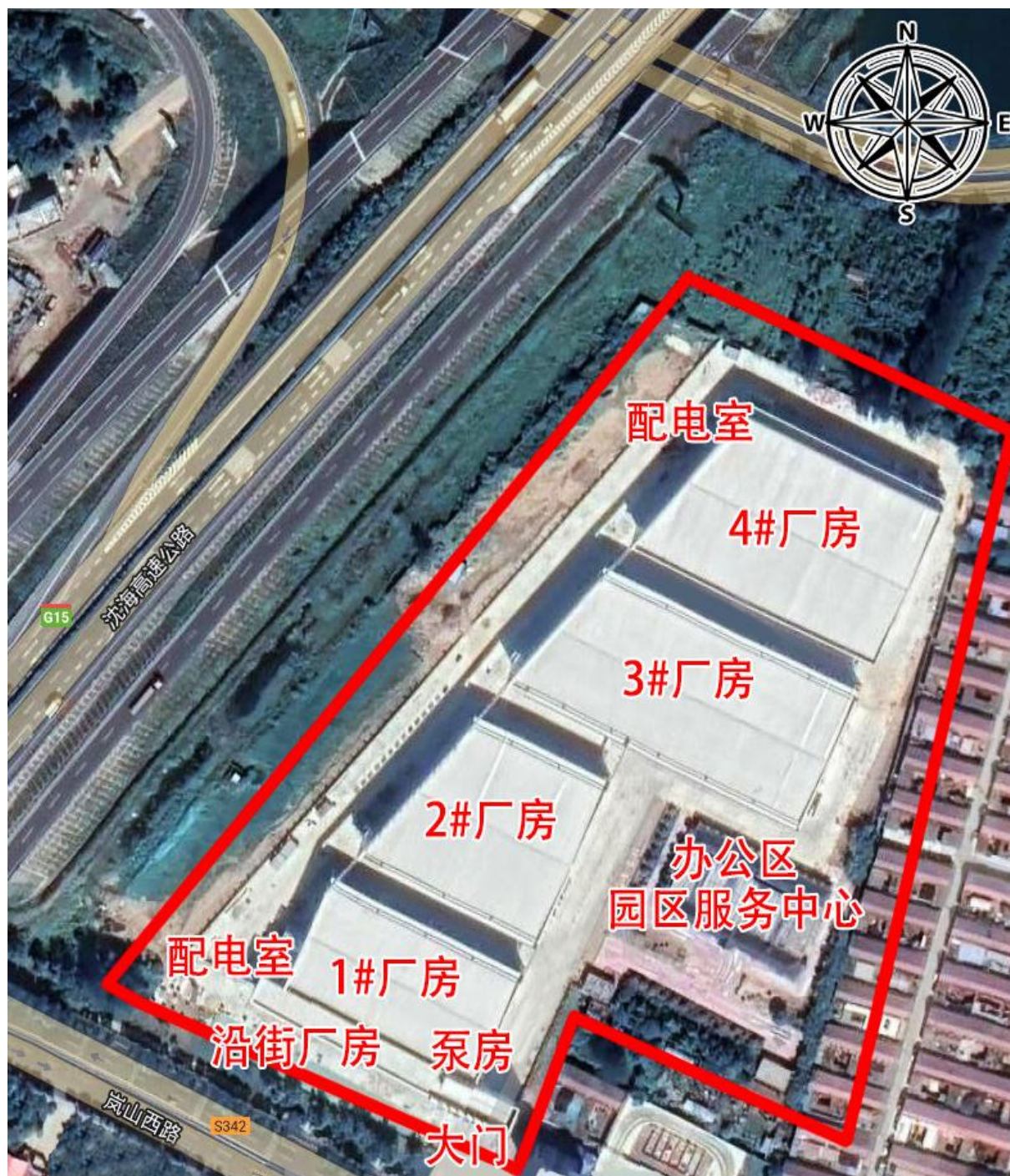
企业区域位置图

附图 2:



周边环境关系图

附图 3:



企业平面布置图

附图 4:



附近医院地理位置图及路线

附图 5:



附近消防大队地理位置图及路线